



Istituto Comprensivo "Capuana - Pardo" Castelvetrano
Via Catullo 91022 Castelvetrano (TP)
Tel: 0924 901100 Fax: 0924 901100 Email: tpic815003@istruzione.it
[Posta Elettronica Certificata: tpic815003@pec.istruzione.it](mailto:tpic815003@pec.istruzione.it)

ALLEGATO AL DOCUMENTO DI VALUTAZIONE DEI RISCHI

VALUTAZIONE DEL RISCHIO DI INFEZIONE DA CORONAVIRUS IN AMBIENTE DI LAVORO E INDIVIDUAZIONE DELLE RELATIVE MISURE DI PREVENZIONE E PROTEZIONE

Rev. 02 – 03 novembre 2020

in collaborazione con

IL DIRIGENTE SCOLASTICO

(Stallone Anna Vania)

**IL RESPONSABILE DEL SERVIZIO DI
PREVENZIONE E PROTEZIONE**



(Leone Libero)

per avvenuta consultazione

**IL RAPPRESENTANTE DEI LAVORATORI
PER LA SICUREZZA**

(Trapani Giacomo)

1. Premessa

Il presente Documento, che costituisce un allegato del Documento di Valutazione dei Rischi dell'Istituto, contiene i criteri di calcolo e l'esito della valutazione del rischio correlato alla diffusione del virus SARS-CoV-2 negli ambienti scolastici, nonché le misure di prevenzione e protezione, le procedure e le regole necessarie a tutelare la salute della comunità scolastica coinvolta, costituita dal Dirigente Scolastico, dai docenti, dal personale A.T.A., dagli studenti e dalle famiglie, durante lo svolgimento delle attività in presenza presso l'Istituzione scolastica.

Il presente Documento potrà essere oggetto di ulteriori modifiche ed integrazioni in relazione alla variazione dell'andamento epidemiologico dei contagi e/o all'introduzione di nuove disposizioni, linee guida e strumenti normativi da parte dell'Autorità governativa e Superiore di Sanità.

In linea generale, la popolazione pediatrica e in età evolutiva (0-18 anni) tende a presentare la malattia, in forma sintomatica, con minore frequenza rispetto all'età adulta, potendo tuttavia contrarre l'infezione in forma asintomatica e, di fatto, contribuendo alla possibile veicolazione infettiva del virus.

In ogni caso, la dimostrata potenzialità aggressiva del virus SARS-CoV-2 e l'assenza di previsioni epidemiologiche probanti, in grado di escludere il rischio di ulteriori fasi di ripresa della malattia, impongono che ogni attività, a cominciare da quelle capaci di generare occasioni di aggregazione sociale, siano ispirate a particolare prudenza comportamentale e all'assunzione di provvedimenti tecnico-organizzativi, logistici, sanitari e di interesse sociale, tali da garantire la salute pubblica attraverso il contenimento del rischio e la tracciabilità di eventuali dinamiche diffuse.

Secondo la classificazione adottata dal Comitato Tecnico Scientifico (CTS) e pubblicata dall'INAIL (2020), il settore scolastico è classificato con un livello di **rischio integrato medio-basso**, ma con un **rischio specifico di aggregazione valutato medio-alto**.

È pertanto evidente che ogni azione rivolta all'obiettivo della ripresa delle attività educative in presenza deve essere principalmente finalizzata alla sostenibile riduzione del rischio di aggregazione e assembramento nei plessi scolastici.

2. Descrizione del rischio

Che cos'è un Coronavirus?

I Coronavirus sono una vasta famiglia di virus noti per causare malattie che vanno dal comune raffreddore a malattie più gravi come la Sindrome respiratoria mediorientale (MERS) e la Sindrome respiratoria acuta grave (SARS).

I Coronavirus sono stati identificati a metà degli anni '60 e sono noti per infettare l'uomo e alcuni animali (inclusi uccelli e mammiferi). Le cellule bersaglio primarie sono quelle epiteliali del tratto respiratorio e gastrointestinale.

Ai sei Coronavirus, già noti per essere in grado di infettare l'uomo, si aggiunge un nuovo ceppo di Coronavirus denominato SARS-CoV-2 (precedentemente 2019-nCoV) che non era mai stato identificato prima di essere segnalato a Wuhan, Cina, a dicembre 2019.

Il virus che causa l'attuale epidemia di coronavirus è stato chiamato "Sindrome Respiratoria Acuta Grave-CoronaVirus-2" (**SARS-CoV-2**). La malattia provocata dal nuovo Coronavirus ha un nome: "**COVID-19**" (dove "CO" sta per corona, "VI" per virus, "D" per disease e "19" indica l'anno in cui si è manifestata).

Sintomi

I sintomi più comuni di Covid-19 sono febbre, stanchezza e tosse secca. Alcuni pazienti possono presentare indolenzimento e dolori muscolari, congestione nasale, naso che cola, mal di gola o diarrea. Questi sintomi sono generalmente lievi e iniziano gradualmente. Nei casi più gravi, l'infezione può causare polmonite, sindrome respiratoria acuta grave, insufficienza renale e persino la morte.

Recentemente, l'anosmia/iposmia (perdita /diminuzione dell'olfatto), e in alcuni casi l'ageusia (perdita del gusto) sono state segnalate come sintomi legati all'infezione da COVID-19. I dati provenienti dalla Corea del Sud, dalla Cina e dall'Italia mostrano che in alcuni casi i pazienti con infezione confermata da SARS-CoV-2 hanno sviluppato anosmia/iposmia in assenza di altri sintomi.

Il periodo di incubazione rappresenta il periodo di tempo che intercorre fra il contagio e lo sviluppo dei sintomi clinici. Si stima attualmente che vari fra 2 e 11 giorni, fino ad un massimo di 14 giorni.

Modalità di trasmissione

I Coronavirus e il nuovo Coronavirus (responsabile della malattia respiratoria COVID-19) possono essere trasmessi da persona a persona, di solito dopo un contatto stretto con un paziente infetto, ad esempio tra familiari o in ambiente sanitario.

Anche il nuovo Coronavirus responsabile della malattia respiratoria COVID-19 può essere trasmesso da persona a persona tramite un contatto stretto con un caso probabile o confermato.

Essendo un virus respiratorio, la via primaria di trasmissione sono le goccioline del respiro delle persone infette ad esempio tramite:

- la saliva, tossendo e starnutendo;
- contatti diretti personali;
- le mani, ad esempio toccando con le mani contaminate (non ancora lavate) bocca, naso o occhi.

In casi rari il contagio può avvenire attraverso contaminazione fecale.

Normalmente le malattie respiratorie non si trasmettono con gli alimenti, che comunque devono essere manipolati rispettando le buone pratiche igieniche ed evitando il contatto fra alimenti crudi e cotti.

3. Integrazione del Documento di valutazione dei rischi

Il nuovo Coronavirus, essendo un virus che può comportare danni anche gravi alla salute dell'uomo, costituisce un agente biologico che, in quanto tale, per la valutazione, a vantaggio della sicurezza, è stato considerato appartenente al gruppo 4, ovvero un agente biologico che può provocare malattie gravi in soggetti umani, costituendo un serio rischio per i lavoratori, che può presentare un elevato rischio di propagazione nella comunità e contro il quale non sono disponibili efficaci misure profilattiche o terapeutiche. In linea con il punto 1 del Protocollo Quadro del 24/07/2020, ai fini della valutazione del rischio da esposizione da COVID-19, il Dirigente Scolastico, con il coinvolgimento del RSPP, e nell'ambito delle funzioni e competenze del RLS., ha provveduto all'integrazione del Documento di Valutazione dei Rischi, in particolar modo:

- identificando, durante il periodo di emergenza, misure organizzative, di prevenzione e protezione adeguate al rischio da esposizione a SARS-CoV-2, nell'ottica della tutela della salute dei lavoratori e dell'utenza;
- ponendo particolare attenzione alla gestione dei casi di sospetta sintomatologia da COVID-19 che dovessero rilevarsi tra il personale e gli alunni;
- garantendo misure di controllo interne ai fini del mantenimento, in tutte le attività e nelle loro fasi di svolgimento, della misura del distanziamento interpersonale di almeno un metro tra il personale, gli alunni e, negli uffici aperti al pubblico, tra l'utenza;
- garantendo, se del caso, anche la sorveglianza sanitaria eccezionale di cui all'art. 83 del Decreto legge 19 maggio 2020, n. 34.

Inoltre, in ossequio dell'art. 271 del D.Lgs. n. 81/2008 e ss.mm.ii., il Dirigente scolastico, nella valutazione del rischio di cui all'articolo 17, c.1 del D.Lgs. n. 81/2008 e ss.mm.ii., ha tenuto conto di tutte le informazioni disponibili relative alle caratteristiche dell'agente biologico, delle modalità lavorative, ed in particolare dell'informazione sulla malattia che può essere contratta e delle eventuali ulteriori situazioni che possono influire sul rischio, rese note dall'Autorità governativa e sanitaria competente.

La metodologia di valutazione del rischio è stata basata sulla probabilità di accadimento di un eventuale contagio da COVID-19 ed il danno che ne può conseguire, tenendo in considerazione gli indici dei fattori inerenti alle attività lavorative di amministrazione, didattiche, laboratoriali e di servizio, nonché della distribuzione logistica e strumentale all'interno dei locali scolastici.

4. Criterio di calcolo

La valutazione del rischio COVID-19 nelle scuole prevede, secondo la metodologia INAIL, un livello di rischio ed un fattore di aggregazione sociale attribuito dall'Inail come riportato in allegato al "**Documento tecnico sulla possibile rimodulazione delle misure di contenimento del contagio da SARS-CoV-2 nei luoghi di lavoro e strategie di prevenzione**" pubblicato ad aprile 2020.

È stato tuttavia deciso di procedere ad una valutazione personalizzata, in seno alla quale si è valutato il rischio da contagio da SARS-CoV-2 sulla base di tre variabili:

- **Esposizione:** la probabilità di venire in contatto con fonti di contagio nello svolgimento delle specifiche attività lavorative
 - 0 = probabilità bassa;
 - 1 = probabilità medio-bassa;
 - 2 = probabilità media;
 - 3 = probabilità medio-alta;
 - 4 = probabilità alta.

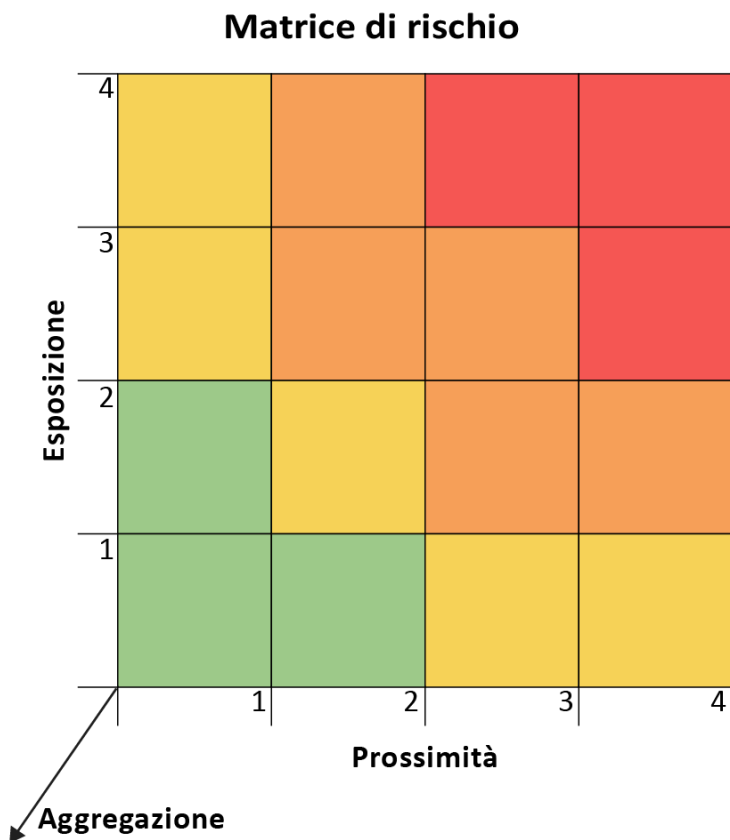
- **Prossimità:** le caratteristiche intrinseche di svolgimento del lavoro che non permettono un sufficiente distanziamento sociale per parte del tempo di lavoro o per la quasi totalità
 - 0 = lavoro effettuato da solo per la quasi totalità del tempo;
 - 1 = lavoro con altri ma non in prossimità;
 - 2 = lavoro con altri in spazi condivisi ma con adeguato distanziamento;
 - 3 = lavoro che prevede compiti condivisi in prossimità con altri per parte non predominante del tempo;
 - 4 = lavoro effettuato in stretta prossimità con altri per la maggior parte del tempo.

Il punteggio risultante da tale combinazione è stato corretto con un fattore che tiene conto della terza scala:

- **Aggregazione:** la tipologia di lavoro che prevede il contatto con altri soggetti oltre ai lavoratori dell'istituto scolastico
 - 1.00 = presenza di terzi limitata o nulla;
 - 1.15 (+15%) = presenza intrinseca di terzi ma controllabile organizzativamente;
 - 1.30 (+30%) = aggregazioni controllabili con procedure;
 - 1.50 (+50%) = aggregazioni intrinseche controllabili con procedure in maniera molto limitata.

Il risultato finale ha consentito l'attribuzione del livello di rischio con relativo codice colore all'interno della matrice seguente:

VERDE = RISCHIO BASSO
 GIALLO = RISCHIO MEDIO-BASSO
 ARANCIONE = RISCHIO MEDIO-ALTO
 ROSSO = RISCHIO ALTO



Valutazione secondo INAIL	
Classe di aggregazione sociale	3
Classe di rischio	MEDIO - BASSO

Valutazione personalizzata	
Esposizione	
Probabilità medio-bassa	1,00
Prossimità	
Lavoro con altri in spazi condivisi ma con adeguato distanziamento	2,00
Aggregazione	
Aggregazioni controllabili con procedure	1,30
TOTALE	2,60
CLASSE DI RISCHIO	MEDIO - BASSO

La suddetta classe di rischio ha consentito di stabilire le misure organizzative, di prevenzione e protezione dal rischio di esposizione a SARS-CoV-2.

5. Misure di prevenzione e protezione

Permangono:

- l'obbligo di rimanere al proprio domicilio in presenza di temperatura oltre i 37.5° o altri sintomi simil-influenzali e di chiamare il proprio medico di famiglia e l'autorità sanitaria; resta quindi inteso che lo studente, in caso di sintomatologia sospetta di COVID-19, NON dovrà accedere a scuola. A tal fine è obbligatorio l'auto-monitoraggio delle condizioni di salute del minore, dell'accompagnatore e del nucleo familiare;
- il divieto di fare ingresso o di poter permanere nei locali scolastici laddove, anche successivamente all'ingresso, sussistano le condizioni di pericolo (sintomi simil-influenzali, temperatura oltre 37.5°, provenienza da zone a rischio o contatto con persone positive al virus nei 14 giorni precedenti, ecc.) stabilite dalle Autorità sanitarie competenti;
- l'obbligo di rispettare tutte le disposizioni delle Autorità e del Dirigente Scolastico (in particolare mantenere il distanziamento fisico di un metro, osservare le regole di igiene delle mani e, in generale, tenere comportamenti corretti a livello igienico);
- l'obbligo della formazione e dell'aggiornamento in materia di Didattica digitale integrata e COVID (per personale docente/A.T.A.);
- l'obbligo di incentivare la collaborazione attiva tra Scuola e Famiglia;
- l'obbligo per ciascun lavoratore di informare tempestivamente il Dirigente Scolastico o un suo delegato della presenza di qualsiasi sintomo influenzale durante l'espletamento della propria prestazione lavorativa o della presenza di sintomi personali e negli studenti presenti all'interno dell'Istituto;
- l'obbligo di NON portare da casa altro materiale ad eccezione di quello didattico;
- l'obbligo di NON prestare/scambiare materiale con il compagno;
- l'obbligo di riportare a casa, al termine delle lezioni, tutto il materiale senza lasciare depositato nulla a scuola;
- l'obbligo del rispetto di quanto prescritto nei documenti e segnalato all'interno dei plessi scolastici con apposita segnaletica e cartellonistica.

6. Strategie di contenimento del rischio sanitario

6.1. Il distanziamento fisico

Costituisce il principale e più importante criterio di contenimento del potenziale rischio infettivo.

Le relative direttive prevedono una distanza fra le persone e fra gli alunni non inferiore ad 1 metro "fra le rime buccali" e pari a 2 metri tra la cattedra (posizione dell'insegnante) ed i banchi più vicini.

Si è provveduto, pertanto, all'interno di ciascuna aula, ad utilizzare e disporre i banchi disponibili in modo da rispettare tali distanze, contrassegnando la posizione in cui ciascun banco va mantenuto e, nel caso di banchi bi-posto, la posizione in cui va mantenuta la sedia da parte dell'alunno.

Analoga operazione è stata compiuta per la posizione della cattedra (o del solo insegnante), che risulta vincolata; l'insegnante dovrà essere sempre ed in ogni condizione a 2 metri di distanza da ogni studente e il distanziamento per l'insegnante risulterà DINAMICO (nel verbale n. 94 del CTS, infatti, si parla di "zona interattiva" tra docente e studente, in cui deve essere rispettata la distanza di 2 metri).

La disposizione dei banchi in ogni aula consente, comunque, di avere almeno ogni 2 file di banchi un corridoio largo almeno 80/90 cm in caso di evacuazione e per un corretto passaggio.

La presenza di arredi come librerie e scaffali è stata il più possibile limitata anche per agevolare le procedure di sanificazione oltre che per favorire un miglior utilizzo degli spazi delle aule.

Nelle aule non esistono particolari vincoli di movimento, ma, nel caso le persone si muovano, dovrà essere indossata la mascherina.

Gli studenti saranno istruiti a non scambiarsi oggetti e a non assumere posture che potrebbero diminuire la distanza di sicurezza.

6.2. Uso delle mascherine e dei dispositivi di protezione individuale

Ogni alunno, ad eccezione di quelli portatori di disabilità, ove necessario in relazione alla specifica condizione personale, così come ogni operatore scolastico, dovrà disporre di una mascherina chirurgica o di comunità.

Ove sia assicurato un adeguato distanziamento interpersonale, l'uso del dispositivo medico può non assumere carattere di continuità durante le attività in aula, ovvero, se seduti al proprio banco, gli alunni potranno abbassare la mascherina, mentre esso sarà da considerare comunque obbligatorio in condizioni di movimento (durante la presenza in classe) e nelle fasi di accesso ed esodo alla/dalla scuola, di stazionamento negli spazi comuni, di svolgimento di attività speciali (laboratori e gruppi di lavoro) e di programmate occasioni di adunanze assembleari o di manifestazioni collettive, eccetto che per le interrogazioni e le attività di scienze motorie e per le quali dovrà essere mantenuta la distanza di sicurezza prevista di almeno 2 metri.

Tenendo conto del fatto che il docente, mentre si trova alla cattedra, si mantiene ad almeno due metri di distanza dal primo banco, potrà togliersi la mascherina per parlare ai propri studenti, trovandosi alla distanza di sicurezza per la quale non sussiste pericolo di contagio.

La mascherina andrà sempre indossata dal docente quando questi si ritroverà a camminare tra i banchi, quando si recherà in corridoio o nelle aree comuni.

6.3. Dispositivi di protezione individuale

I DPI utilizzati devono corrispondere a quelli previsti dalla valutazione del rischio e dai documenti del CTS per le diverse attività svolte all'interno delle istituzioni scolastiche e in base alle fasce di età dei soggetti coinvolti.

Un dispositivo di protezione individuale (DPI) è qualsiasi attrezzatura destinata ad essere indossata e tenuta da un lavoratore allo scopo di proteggerlo contro uno o più rischi (art.74 comma 1 Titolo III del D.Lgs. n. 81/08).

I DPI sono dispositivi per definizione "individuali", quindi non possono essere scambiati con quelli di altri lavoratori.

I lavoratori avranno l'obbligo di:

- utilizzare correttamente i DPI e i Dispositivi medici (DM), rispettando le istruzioni impartite dai preposti;
- avere cura dei Dispositivi di Protezione Individuale (DPI) e dei Dispositivi medici (DM) forniti;
- non apportare modifiche ai DPI e ai DM forniti;
- segnalare immediatamente ai preposti qualsiasi difetto o inconveniente rilevato nei DPI e nei DM messi a disposizione;
- verificare prima di ogni utilizzo l'integrità e la funzionalità dei Dispositivi;
- seguire le procedure scolastiche per la dismissione e smaltimento dei DPI e dei DM del tipo monouso al termine dell'utilizzo.

Per la protezione dal nuovo COVID-19, consultato il RLS, si prevede l'utilizzo dei facciali filtranti monouso del tipo FFP2 e della protezione facciale (visiera), indossati così come indicato dal Ministero della Salute, specificatamente per i seguenti scenari:

- se si sta prestando assistenza a persone con sintomi di malattie respiratorie (es. infortunio, misurazione della temperatura, gestione di persona sintomatica);
- per l'addetto alle operazioni di pulizia di ambienti dove abbiano soggiornato casi confermati di COVID-19 prima di essere stati ospedalizzati; in tal caso, per i dettagli, riferirsi allo specifico paragrafo del presente Documento.

Per le attività correnti si utilizzerà la mascherina di tipo "chirurgico" (DM).

I DPI e i DM vengono consegnati ai lavoratori mediante apposito verbale di consegna, controfirmato dagli stessi e conservato agli atti della Scuola.

Il Dirigente Scolastico, per tramite del SPP, fornisce al personale le istruzioni relative all'utilizzo dei DPI e dei DM e alla loro corretta dismissione.

6.3.1. Procedura per la rimozione dei DPI

6.3.1.1. Come indossare/rimuovere le mascherine facciali

È importante seguire alcune regole per indossare, rimuovere e smaltire in modo corretto una mascherina:

1. prima di indossare la mascherina, lavarsi le mani con acqua e sapone o con un gel sanificante;
2. coprirsi bocca e naso con la mascherina assicurandosi che sia integra e che aderisca bene al volto;
3. evitare di toccare la mascherina mentre si indossa; se si tocca, lavarsi le mani;
4. se la mascherina è monouso, quando diventa umida sostituirla con una nuova e non riutilizzarla;
5. quando è il momento di toglierla, prendere la mascherina dall'elastico e non toccare la parte anteriore;
6. gettarla negli appositi contenitori e igienizzarsi le mani.

6.3.1.2. Come indossare/rimuovere i guanti monouso

È importante seguire alcune regole per indossare, rimuovere e smaltire in modo corretto i guanti:

1. lavare e asciugare le mani prima di indossare i guanti;
2. indossare i guanti immediatamente prima di eseguire le procedure e rimuoverli al termine;
3. lavare sempre le mani dopo la rimozione dei guanti;
4. evitare il più possibile l'utilizzo continuativo dello stesso paio di guanti;
5. indossare il guanto della giusta misura;
6. una volta completato l'uso, gettarli immediatamente in un sacchetto chiuso e lavarsi le mani.

RIMOZIONE DEL PAIO DI GUANTI

- sfilare il guanto di una mano prendendolo dall'esterno e arrotolarlo;
- tenere il guanto rimosso nella mano ancora guantata;
- per rimuovere l'altro guanto far scivolare le dita all'interno e tirare;
- smaltire nell'apposito contenitore per rifiuti;
- igienizzare le mani con acqua e sapone o gel sanificante.

RIMOZIONE DELLA VISIERA

- prendere il DPI dalla parte posteriore;
- decontaminare con una garza/carta non sterili imbibita di alcool al 70%.

7. Disposizioni relative alle modalità di ingresso/uscita

7.1. Limitazione, controllo e modalità degli accessi delle persone esterne

Si prevede la regolazione degli eventuali accessi esterni, concernenti l'utenza genitoriale e familiare, i fornitori, gli addetti a manutenzione e lavori, i collaboratori occasionali, gli incaricati di specifiche funzioni previste dall'ordinamento scolastico e, in generale, i visitatori a qualsiasi e giustificato titolo ammessi presso i locali dell'Istituto scolastico.

A tal fine, Il Dirigente scolastico, d'intesa con il DSGA e il RSPP, e sentito il RLS, ha adottato le misure ispirate ai seguenti criteri:

- ordinario ricorso alle comunicazioni a distanza;
- regolare registrazione dei visitatori ammessi, con indicazione, per ciascuno di essi, dei dati anagrafici (nome, cognome, luogo di residenza), dei relativi recapiti telefonici, nonché della data di accesso e del tempo di permanenza. La predetta registrazione in apposito registro sarà conservata per almeno 14 giorni (**ALLEGATO A**);
- limitazione degli accessi ai casi di effettiva necessità amministrativo-gestionale ed operativa, possibilmente previa prenotazione e relativa programmazione;
- accesso delle persone esterne uno alla volta, evitando il più possibile situazioni di assembramento e di interferenze tra i flussi dei percorsi;
- predisposizione di apposite postazioni (con tavolo e sedia) per gli utenti esterni, dotate di igienizzante per le mani, barriera para fiato e penna per eventuale apposizione di firme su documentazione a loro pertinente o compilazione di modulistica necessaria allo svolgimento del servizio richiesto da parte di utenza esterna.

In ogni caso, sono obbligatori l'igienizzazione delle mani e l'uso della mascherina da parte delle persone esterne che accederanno alla Scuola; inoltre le stesse dovranno compilare l'autodichiarazione attestante la sussistenza delle seguenti condizioni:

- non avere temperatura corporea superiore ai 37,5 °C e non avvertire altri sintomi riconducibili al COVID-19;
- non provenire da zone a rischio e non aver avuto contatto stretto, per quanto di propria conoscenza, con persone positive al virus nei 14 giorni precedenti;
- non rientrare nei casi in cui la normativa vigente impone di informare il medico di famiglia e l'autorità sanitaria e di rimanere al proprio domicilio;
- non essere sottoposto alla misura della quarantena o dell'isolamento fiduciario con sorveglianza sanitaria ai sensi della normativa in vigore;
- non avere famigliari o conviventi risultati positivi al COVID-19;
- aver compreso e rispettare tutte le prescrizioni dell'Istituto in materia di contrasto alla diffusione del virus SARS-CoV-2.

L'accesso alla struttura sarà consentito attraverso l'accompagnamento da parte di un solo genitore o di persona maggiorenne delegata dai genitori o da chi esercita la responsabilità genitoriale, nel rispetto delle regole generali di prevenzione dal contagio, incluso l'uso della mascherina durante tutta la permanenza all'interno della struttura.

7.2. Modalità di ingresso/uscita

Lo scaglionamento distanziato di 1 ora è stato previsto solo in sede Pardo, fino a quando l'Ente locale non effettuerà i lavori di ripristino dell'asfalto, mettendo in sicurezza i percorsi e consentendo di potere utilizzare tutti e 6 i varchi/ingresso di cui è dotato l'edificio.

Inoltre si precisa che gli ingressi e le uscite per tutti i plessi avverranno da accessi diversi secondo quanto predisposto dal Dirigente Scolastico e riportato nell'**allegato G**.

7.3. Definizione degli accessi e dei percorsi interni

Sono previsti percorsi differenziati dedicati di ingresso ed uscita dalla scuola, chiaramente identificati con segnaletica "INGRESSO" ed "USCITA", e segnaletica orizzontale mediante nastro adesivo a bande alterne giallo e nero nonché relative frecce direzionali, individuanti i percorsi obbligatori che gli alunni, il personale e l'utenza esterna dovranno utilizzare per raggiungere le varie postazioni di interesse. Ciò consentirà di prevenire il rischio di interferenza tra i flussi in ingresso e in uscita e di attivare rapide ed efficaci operazioni di sanificazione a seguito di situazioni che ne richiedano l'applicazione. Si rimanda agli allegati elaborati grafici nei quali sono rappresentati i suddetti percorsi differenziati.

Inoltre sono individuate le aree di attesa con distanziamento tra le persone e gli operatori scolastici, relativamente al punto di accoglienza di ingresso e agli ingressi delle varie stanze degli uffici, agli ingressi delle aule e agli ingressi delle batterie dei servizi igienici, mediante apposizione di opportuna segnaletica al pavimento delimitante i suddetti punti di distanziamento di sicurezza (1 metro).

Le porte di ingresso ed uscita e le finestre, compatibilmente con la possibilità di vigilanza e con le condizioni climatiche, si manterranno aperte al fine di garantire un continuo ricambio d'aria naturale. Il ricambio d'aria sarà effettuato comunque almeno ogni ora, e ogni qual volta sia ritenuto necessario, in base agli eventi.

7.4. Regolamentazione dell'accesso dei fornitori esterni

Al fine di ridurre il più possibile le occasioni di contatto interferente con il personale scolastico, l'accesso dei fornitori esterni è consentito esclusivamente mediante appuntamento; gli autisti dei mezzi di trasporto devono rimanere a bordo dei propri mezzi: non è consentito l'accesso agli uffici e alle sedi scolastiche afferenti per nessun motivo. Per le necessarie attività di approntamento delle attività di carico e scarico, il trasportatore dovrà attenersi alla rigorosa distanza di un metro ed indossare la mascherina chirurgica o di comunità. Le norme della presente sezione si estendono alle aziende in appalto che possono organizzare sedi e cantieri permanenti e provvisori all'interno della scuola anche su incarico dell'ente proprietario dell'immobile.

La consegna del materiale da parte del fornitore esterno, se possibile, avverrà in prossimità dell'ingresso principale della Scuola nel rispetto del distanziamento di sicurezza e, successivamente, il materiale sarà

preso in carico dal personale scolastico. Per evidenti motivazioni di movimentazione (es. uso di transpallet) è consentito l'accesso a scuola del fornitore evitando o riducendo le occasioni di contatto con il personale scolastico.

7.5. Gestione degli spazi comuni

L'accesso agli spazi comuni è contingentato ed è consentito a condizione:

- di una ventilazione continua dei locali;
- di un tempo ridotto di sosta all'interno di tali spazi,
- del mantenimento della distanza di sicurezza di 1 metro tra le persone che li occupano;
- che siano evitati assembramenti.

Sono garantite la sanificazione periodica e la pulizia giornaliera, con appositi detergenti, dei locali comuni nonché delle tastiere dei distributori di bevande e snack, delle maniglie, degli interruttori ed, in generale, di tutti i punti soggetti a manipolazione.

Sono stati rimossi oggetti, riviste, libri e quant'altro possa essere significato di manipolazione non necessaria e pertinente per l'utilizzo in sicurezza degli spazi comuni.

Al loro interno sono presenti punti dotati di dispenser di soluzione igienizzante.

7.6. Regolamentazione degli spostamenti interni, riunioni, formazione ed eventi interni

Gli spostamenti all'interno dei locali scolastici sono limitati al minimo indispensabile e nel rispetto delle indicazioni di sicurezza scolastiche.

Sono consentite le riunioni in presenza laddove le stesse sono connotate dal carattere della necessità e urgenza, dall'impossibilità di collegamento a distanza, o quando può essere garantito distanziamento interpersonale di sicurezza di almeno 1 mt, oltre ad un'adeguata pulizia/areazione dei locali.

Si effettua la formazione a distanza tramite l'utilizzo di specifica piattaforma.

Al fine di ridurre al minimo gli assembramenti, sono adottate le seguenti misure:

- le riunioni in presenza vengono convocate laddove le stesse fossero connotate dal carattere della necessità e urgenza; sarà ridotta al minimo la partecipazione necessaria e, comunque, saranno garantiti il distanziamento interpersonale e un'adeguata pulizia/areazione del locale;
- utilizzo del sistema in videoconferenza garantendo, per oggettive difficoltà di collegamento o tecnologiche, spazi e mezzi scolastici per consentire a tutti i soggetti interessati la partecipazione nel rispetto rigoroso delle misure di prevenzione e protezione anti contagio.

7.7. Utilizzo dei servizi igienici

L'accesso ai servizi igienici è contingentato e vigilato dai collaboratori scolastici consentendo l'utilizzo per il numero pari ai singoli WC, invitando gli alunni in attesa a porsi sugli stalli di distanziamento (1 metro) lungo il corridoio. I docenti consentiranno di andare al WC ad un singolo alunno per volta, attendendo il ritorno dello stesso prima di autorizzarne un altro.

I collaboratori scolastici vigileranno affinché non si realizzino assembramenti.

7.8 Utilizzo aula docenti e locale mensa

L'utilizzo delle aule dedicate al personale docente (aule docenti) è consentito nel rispetto del distanziamento fisico.

Per quanto riguarda le aree di distribuzione di bevande e snack, il Dirigente scolastico ne indica le modalità di utilizzo, eventualmente anche nel Regolamento di Istituto, al fine di evitare il rischio di assembramento e il mancato rispetto del distanziamento fisico.

Il servizio mensa sarà gestito in classe.

7.9. Ingresso personale e studenti già positivi

L'eventuale ingresso a scuola del personale e degli studenti già risultati positivi all'infezione da COVID-19 deve essere preceduto da una preventiva comunicazione avente ad oggetto la certificazione medica da cui risulti la "avvenuta negativizzazione" del tampone secondo le modalità previste e rilasciata dal Dipartimento di prevenzione territoriale di competenza e seguito dall'autorizzazione alla riammissione da parte del Dirigente scolastico.

8. Indicazioni operative per la gestione di casi e focolai di SARS-CoV-2

Nella gestione di casi e focolai di SARS-CoV-2, la Scuola segue le indicazioni del Ministero dell'Istruzione, del Ministero della Salute, del Comitato Tecnico Scientifico e, nella fattispecie, fa riferimento agli scenari ipotizzati nel *Rapporto ISS COVID 19 n. 58/2020 del 21 agosto 2020*.

In particolare:

- sono individuati i referenti scolastici per COVID-19 adeguatamente formati sulle procedure da seguire; i nominativi di tali referenti sono i seguenti:

NOMINA REFERENTE SCOLASTICO PER COVID DI ISTITUTO	
Dirigente Scolastico - prof.ssa Maria Letizia Natalia Gentile	
REFERENTI SCOLASTICI PER COVID DI PLESSO	
Plesso Pardo	Dolce Giovanna Sostituto: Piazza Grazia
Plesso Capuana	Di Giuseppe Annamaria Sostituto: Callea Antonina
Plesso Atria	Binaggia Francesca Sostituto: Ciaravolo Betty
Plesso Redipuglia	Seidita Giuseppa Sostituto: Caracappa Angela
Plesso S. G. Bosco	Russo Maria Sostituto: Casciotta Giuseppa
Plesso Borsani	Trapani Giacomo Sostituto: Giaramita Giovanna
Plesso Catullo	Filardo Ninfa Sostituto: Bonafede Laura
Plesso Torino	Spina Oriana Sostituto: Filippone Rosa Maria

- è prevista la tenuta di un registro degli alunni e del personale di ciascun gruppo classe e di ogni contatto che, almeno nell'ambito didattico e al di là della normale programmazione, possa intercorrere tra gli alunni ed il personale di classi diverse (es. registrare le supplenze, gli spostamenti provvisori e/o eccezionali di studenti fra le classi, ecc.) per facilitare l'identificazione dei contatti stretti da parte del DdP della ASP competente territorialmente;
- stabilire con il DdP un protocollo nel rispetto della privacy, per avvisare i genitori degli studenti "contatti stretti"; particolare attenzione deve essere posta alla privacy non diffondendo nell'ambito scolastico alcun elenco di contatti stretti o di dati sensibili nel rispetto del Regolamento (UE) 2016/679 e alle prescrizioni del garante (D.Lgs. 10 agosto 2018, n. 101) ma fornendo le opportune informazioni solo al DdP. Questo avrà anche il compito di informare, in collaborazione con il Dirigente scolastico, le famiglie dei bambini/studenti individuati come contatti stretti ed eventualmente predisporre un'informativa per gli utenti e lo staff della scuola;
- identificazione di un ambiente dedicato all'accoglienza e isolamento di eventuali persone che dovessero manifestare una sintomatologia compatibile con COVID-19 (senza creare allarmismi o stigmatizzazione);
- si prevede un piano di sanificazione straordinaria per l'area di isolamento e per i luoghi frequentati dall'alunno/componente del personale scolastico sintomatici;
- predisposizione nel piano scolastico per Didattica Digitale Integrata (DDI), previsto dalle Linee Guida, delle specifiche modalità di attivazione nei casi di necessità di contenimento del contagio, nonché qualora si rendesse necessario sospendere nuovamente le attività didattiche in presenza a causa delle condizioni epidemiologiche contingenti.

8.1 Glossario

ATA	Personale Amministrativo Tecnico e Ausiliario scolastico
CTS	Comitato Tecnico Scientifico
DDI	Didattica Digitale Integrata
DdP	Dipartimento di Prevenzione
DM	Dispositivo medico
DPI	Dispositivi di Protezione Individuale
MMG	Medico di Medicina Generale
PLS	Pediatra di Libera Scelta

8.2. Scenari più frequenti per eventuale comparsa di casi e focolai da COVID_19

8.2.1. Caso in cui un alunno presenti un aumento della temperatura corporea al di sopra di 37,5 °C o un sintomo compatibile con COVID-19

- ✓ L'operatore scolastico che viene a conoscenza di un alunno sintomatico deve avvisare il **referente scolastico per COVID-19**.
- ✓ Il referente scolastico per COVID-19 o altro componente del personale scolastico deve telefonare immediatamente ai genitori/tutore legale.
- ✓ Ospitare l'alunno in una stanza dedicata o in un'area di isolamento.
- ✓ Procedere all'eventuale rilevazione della temperatura corporea, da parte del personale scolastico individuato, mediante l'uso di termometri che non prevedono il contatto.
- ✓ Il minore non deve essere lasciato da solo ma in compagnia di un adulto che preferibilmente non deve presentare fattori di rischio per una forma severa di COVID-19 come, ad esempio, malattie croniche preesistenti e che dovrà mantenere, ove possibile, il distanziamento fisico di almeno un metro e la mascherina chirurgica fino a quando l'alunno non sarà affidato a un genitore/tutore legale.
- ✓ Far indossare una mascherina chirurgica all'alunno se ha un'età superiore ai 6 anni e se la tollera.
- ✓ Dovrà essere dotato di mascherina chirurgica chiunque entri in contatto con il caso sospetto, compresi i genitori o i tutori legali che si recano in Istituto per condurlo presso la propria abitazione.
- ✓ Fare rispettare, in assenza di mascherina, l'etichetta respiratoria (tossire e starnutire direttamente su di un fazzoletto di carta o nella piega del gomito). Questi fazzoletti dovranno essere riposti dallo stesso alunno, se possibile, ponendoli dentro un sacchetto chiuso.
- ✓ Pulire e disinfettare le superfici della stanza o area di isolamento dopo che l'alunno sintomatico è tornato a casa.
- ✓ I genitori devono contattare il PLS/MMG per la valutazione clinica (triage telefonico) del caso.
- ✓ Il PLS/MMG, in caso di sospetto COVID-19, richiede tempestivamente il test diagnostico e lo comunica al DdP.
- ✓ Il Dipartimento di prevenzione provvede all'esecuzione del test diagnostico.
- ✓ Il Dipartimento di prevenzione si attiva per l'approfondimento dell'indagine epidemiologica e le procedure conseguenti.
- ✓ Se il test è positivo, si notifica il caso e si avvia la ricerca dei contatti e le azioni di sanificazione straordinaria della struttura scolastica nella sua parte interessata. Per il rientro in comunità bisognerà attendere la guarigione clinica (cioè la totale assenza di sintomi). La conferma di avvenuta guarigione prevede l'effettuazione di due tamponi a distanza di 24 ore l'uno dall'altro. Se entrambi i tamponi risulteranno negativi la persona potrà definirsi guarita, altrimenti proseguirà l'isolamento. Il referente scolastico COVID-19 deve fornire al Dipartimento di prevenzione l'elenco dei compagni di classe nonché degli insegnanti del caso confermato che sono stati a contatto nelle 48 ore precedenti l'insorgenza dei sintomi. I contatti stretti individuati dal Dipartimento di Prevenzione con le consuete attività di contact tracing, saranno posti in quarantena per 14 giorni dalla data dell'ultimo contatto con il caso confermato. Il DdP deciderà la strategia più adatta circa eventuali screening al personale scolastico e agli alunni.

- ✓ Se il tampone naso-oro faringeo è negativo, in paziente sospetto per infezione da SARS-CoV-2, a giudizio del pediatra o medico curante, si ripete il test a distanza di 2-3 gg. Il soggetto deve comunque restare a casa fino a guarigione clinica e a conferma negativa del secondo test.
- ✓ In caso di diagnosi di patologia diversa da COVID-19 (tampone negativo), il soggetto rimarrà a casa fino a guarigione clinica seguendo le indicazioni del PLS/MMG che redigerà una attestazione che il bambino/studente può rientrare a scuola poiché è stato seguito il percorso diagnostico-terapeutico e di prevenzione per COVID-19 di cui sopra e come disposto da documenti nazionali e regionali.

8.2.2. Caso in cui un alunno presenti un aumento della temperatura corporea al di sopra di 37,5 °C o un sintomo compatibile con COVID-19, presso il proprio domicilio

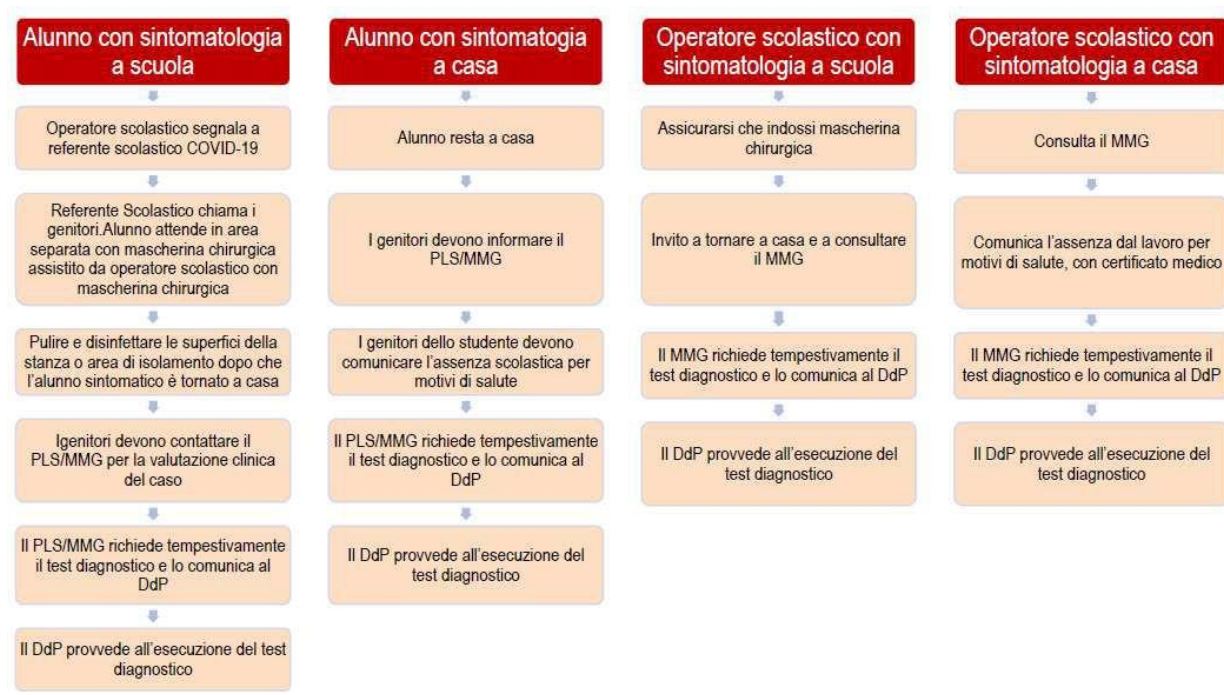
- ✓ L'alunno deve restare a casa.
- ✓ I genitori devono informare il PLS/MMG.
- ✓ I genitori dello studente devono comunicare l'assenza scolastica per motivi di salute.
- ✓ Il PLS/MMG, in caso di sospetto COVID-19, richiede tempestivamente il test diagnostico e lo comunica al DdP.
- ✓ Il Dipartimento di prevenzione provvede all'esecuzione del test diagnostico.
- ✓ Il Dipartimento di Prevenzione si attiva per l'approfondimento dell'indagine epidemiologica e le procedure conseguenti.

8.2.3. Nel caso in cui un operatore scolastico presenti un aumento della temperatura corporea al di sopra di 37,5 °C o un sintomo compatibile con COVID-19, in ambito scolastico

- ✓ Assicurarsi che l'operatore scolastico indossi, come già previsto, una mascherina chirurgica.
- ✓ Invitare ad allontanarsi dalla struttura, rientrando al proprio domicilio e contattando il proprio MMG per la valutazione clinica necessaria. Il Medico curante valuterà l'eventuale prescrizione del test diagnostico.
- ✓ Il MMG, in caso di sospetto COVID-19, richiede tempestivamente il test diagnostico e lo comunica al DdP;
- ✓ Il Dipartimento di prevenzione provvede all'esecuzione del test diagnostico.
- ✓ Il Dipartimento di prevenzione si attiva per l'approfondimento dell'indagine epidemiologica e le procedure conseguenti.
- ✓ Il Dipartimento di prevenzione provvede all'esecuzione del test diagnostico.
- ✓ In caso di diagnosi di patologia diversa da COVID-19, il MMG redigerà un'attestazione che l'operatore può rientrare a scuola poiché è stato seguito il percorso diagnostico-terapeutico e di prevenzione per COVID-19 di cui al punto precedente e come disposto da documenti nazionali e regionali.
- ✓ Gli operatori scolastici hanno una priorità nell'esecuzione dei test diagnostici.

8.2.4. Caso in cui un operatore scolastico presenti un aumento della temperatura corporea al di sopra di 37,5°C o un sintomo compatibile con COVID-19, al proprio domicilio

- ✓ L'operatore deve restare a casa.
- ✓ Informare il MMG.
- ✓ Comunicare l'assenza dal lavoro per motivi di salute, con certificato medico.
- ✓ Il MMG, in caso di sospetto COVID-19, richiede tempestivamente il test diagnostico e lo comunica al DdP.
- ✓ Il DdP provvede all'esecuzione del test diagnostico.
- ✓ Il DdP si attiva per l'approfondimento dell'indagine epidemiologica e le procedure conseguenti.
- ✓ In caso di diagnosi di patologia diversa da COVID-19, il MMG redigerà un'attestazione che l'operatore può rientrare a scuola poiché è stato seguito il percorso diagnostico-terapeutico e di prevenzione per COVID-19 di cui al punto precedente e come disposto da documenti nazionali e regionali.



8.3. Nel caso di un numero elevato di assenze in una classe

Il referente scolastico per il COVID-19 deve comunicare al DdP se si verifica un numero elevato di assenze improvvise di studenti in una classe (es. 40%; il valore deve tenere conto anche della situazione delle altre classi) o di insegnanti.

Il DdP effettuerà un'indagine epidemiologica per valutare le azioni di sanità pubblica da intraprendere, tenendo conto della presenza di casi confermati nella scuola o di focolai di COVID-19 nella comunità.

8.4. Formazione

Per quanto riguarda la formazione del referente scolastico per il COVID-19, alla data di redazione del presente protocollo, il Ministero dell'Istruzione ha avviato sul suo sito l'iniziativa di un percorso formativo rivolto a insegnanti e personale scolastico (ma anche a professionisti sanitari) per monitorare e gestire possibili casi di COVID-19 nelle scuole. La formazione è proposta attraverso un corso gratuito disponibile on line e in modalità asincrona fino al 15 dicembre 2020, fruibile su piattaforma EDUISS. Il corso avrà la durata di 9 ore.

9. Sorveglianza sanitaria eccezionale "Lavoratori fragili"

L'istituto della "sorveglianza sanitaria eccezionale", di cui all'articolo 83 del decreto legge 19 maggio 2020, n. 34, convertito con modificazioni dalla legge 17 luglio 2020, n. 77, non è stato oggetto di proroga. La predetta disposizione ha dunque cessato di produrre effetti dal 1° agosto 2020 (ai sensi dell'articolo 1, comma 4, del menzionato decreto legge n. 83/2020).

Nondimeno, ai lavoratori è assicurata la possibilità di richiedere al Dirigente scolastico l'attivazione di adeguate misure di sorveglianza sanitaria, in ragione del rischio connesso all'esposizione al COVID-19.

Definizione di fragilità del lavoratore

Il concetto di fragilità va individuato *"in quelle condizioni dello stato di salute del lavoratore rispetto alle patologie preesistenti che potrebbero determinare, in caso di infezione, un esito più grave o infausto e può evolversi sulla base di nuove conoscenze scientifiche sia di tipo epidemiologico sia di tipo clinico"* (Circolare del Ministero della Salute e del Ministero del Lavoro e delle Politiche Sociali del 4 settembre 2020, n. 13).

Con specifico riferimento all'età, va chiarito che tale parametro, da solo, non costituisce elemento sufficiente per definire uno stato di fragilità. La maggiore fragilità nelle fasce di età più elevate va intesa sempre congiuntamente alla presenza di comorbidità che possono integrare una condizione di maggiore rischio (Rapporto N. 58 28.8.2020 - ISS Covid-19).

Procedura per l'attivazione della sorveglianza sanitaria eccezionale

1. Il lavoratore richiede al Dirigente scolastico di essere sottoposto a visita attraverso l'attivazione della sorveglianza sanitaria e fornirà al medico competente, al momento della visita medesima, la documentazione medica relativa alle pregresse patologie diagnosticate, a supporto della valutazione del medico stesso.
2. Il Dirigente scolastico attiva formalmente la sorveglianza sanitaria attraverso l'invio di apposita richiesta al medico competente (o a uno degli Enti competenti alternativi: INAIL; Aziende Sanitarie Provinciali; Dipartimenti di medicina legale e di medicina del lavoro delle Università).
3. Il Dirigente scolastico concorda con il medico competente le procedure organizzative per l'effettuazione delle visite, anche mettendo eventualmente a disposizione i locali scolastici, se a giudizio del medico sia possibile garantire adeguate condizioni di areazione, igiene, non assembramento; qualora il medico non li giudicasse adeguati, sarà suo compito indicare al lavoratore una diversa sede per l'effettuazione della visita. Nel caso in cui la sorveglianza sia stata attivata presso uno degli Enti competenti alternativi, sarà l'Ente coinvolto a comunicare al lavoratore luogo e data della visita.
4. Il Dirigente scolastico fornisce al medico competente una dettagliata descrizione della mansione svolta dal lavoratore, della postazione/ambiente di lavoro dove presta l'attività, nonché le informazioni relative alle misure di prevenzione e protezione adottate per mitigare il rischio da COVID-19 all'interno dell'Istituzione scolastica.
5. Il medico competente, sulla base delle risultanze della visita, "esprimerà il giudizio di idoneità fornendo, in via prioritaria, indicazioni per l'adozione di soluzioni maggiormente cautelative per la salute del lavoratore o della lavoratrice per fronteggiare il rischio da SARS-CoV-2 (COVID-19), riservando il giudizio di inidoneità temporanea solo ai casi che non consentano soluzioni alternative" (Circolare del Ministero della Salute e del Ministero del Lavoro e delle Politiche Sociali del 4 settembre 2020, n. 13). La visita dovrà essere ripetuta periodicamente anche in base all'andamento epidemiologico.
6. Il Dirigente scolastico, sulla base delle indicazioni del medico competente, assume le necessarie determinazioni.

Personale docente/educativo

Dal giudizio di idoneità potranno derivare i seguenti esiti ai fini dei consequenziali provvedimenti datoriali per il personale a tempo indeterminato ovvero in periodo di formazione e di prova:

- a. Idoneità;
- b. Idoneità con prescrizioni;
- c. Inidoneità temporanea del lavoratore fragile in relazione al contagio.

Idoneità

Nel caso in cui la visita esiti in un giudizio di idoneità, il lavoratore continua a svolgere o è reintegrato nelle mansioni del profilo di competenza.

Idoneità con prescrizioni

Qualora il medico competente indichi al Dirigente scolastico prescrizioni e misure di maggior tutela - ad esempio, l'adozione di mascherine Ffp2, maggiore distanziamento, ecc. - è compito del Dirigente scolastico provvedere alla fornitura dei Dispositivi di protezione individuale e all'adeguamento degli ambienti di lavoro o dei tempi della prestazione lavorativa e, comunque, adempiere a ogni tipo di indicazione ulteriore suggerita dal medico competente all'interno del giudizio di idoneità.

Qualora il giudizio di idoneità non rechi chiaramente gli elementi conoscitivi che consentano al Dirigente scolastico di dare applicazione alle prescrizioni in esso contenute, ovvero le stesse risultino non compatibili con l'organizzazione e l'erogazione del servizio, il Dirigente medesimo avrà cura di richiedere una revisione del giudizio stesso, al fine di acquisire indicazioni strettamente coerenti alle caratteristiche della prestazione lavorativa del docente.

Inidoneità temporanea del lavoratore fragile in relazione al contagio

Il medico competente può indicare un'inidoneità temporanea, riferita alla situazione di contagio in relazione alle condizioni di fragilità del lavoratore. L'inidoneità può essere intesa come l'impossibilità a

svolgere qualsiasi attività lavorativa nel contesto dato oppure solo relativamente alla specifica mansione svolta.

In merito all'inidoneità relativa alla specifica mansione, per quanto attiene il personale docente, il CCNI concernente i criteri di utilizzazione del personale dichiarato inidoneo alla funzione per motivi di salute, sottoscritto tra le parti il 25 giugno 2008 (CCNI Utilizzazioni inidonei), stabilisce, all'articolo 2, comma 4 che *"il personale docente ed educativo riconosciuto temporaneamente inidoneo alle proprie funzioni può chiedere l'utilizzazione ai sensi della lettera a) del precedente comma 2. A tal fine sottoscrive uno specifico contratto individuale di lavoro di durata pari al periodo di inidoneità riconosciuta. La domanda di utilizzazione può essere prodotta in qualunque momento durante l'assenza per malattia, purché almeno 2 mesi prima della scadenza del periodo di inidoneità temporanea e, comunque, dei periodi massimi di assenza di cui ai commi 1 e 2 dell'art. 17 del C.C.N.L. 29 novembre 2007"*.

Qualora il lavoratore non richieda esplicitamente di essere utilizzato in altri compiti coerenti con il proprio profilo professionale, dovrà fruire, per tutto il periodo di vigenza della inidoneità temporanea, dell'istituto giuridico dell'assenza per malattia.

Nel caso contrario il Dirigente scolastico, una volta acquisito il referto medico recante il giudizio di inidoneità, lo trasmetterà alla competente articolazione territoriale dell'Ufficio scolastico regionale, comunicando se sussistano o meno i presupposti per la prevista utilizzazione temporanea in altri compiti all'interno dell'Istituzione scolastica di titolarità, indicando esplicitamente la volontà del lavoratore di essere utilizzato in altri compiti nonché le funzioni cui è possibile adibirlo nel rispetto di quanto indicato nella certificazione medica e allegando, a corredo, il progetto di istituto predisposto ai fini dell'utilizzazione di cui trattasi.

Il competente Direttore dell'Ufficio scolastico regionale predispone l'utilizzazione del lavoratore presso l'Istituzione scolastica di provenienza, avendo cura di riportare l'orario di lavoro a 36 ore settimanali, come previsto dall'articolo 8 del CCNI Utilizzazioni inidonei.

Si richiamano, sinteticamente e a solo titolo esemplificativo, alcune attività di supporto alle funzioni istituzionali della scuola, tra cui:

- servizio di biblioteca e documentazione;
- organizzazione di laboratori;
- supporti didattici ed educativi;
- supporto nell'utilizzo degli audiovisivi e delle nuove tecnologie informatiche;
- attività relative al funzionamento degli organi collegiali, dei servizi amministrativi e ogni altra attività deliberata nell'ambito del progetto d'istituto.

Ove ritenuto necessario da parte del Dirigente scolastico e compatibile con le esigenze correlate allo svolgimento della nuova funzione, le attività di cui sopra potranno essere svolte in modalità di lavoro agile secondo quanto ordinariamente previsto dalla Legge 22 maggio 2017, n. 81, sempre al fine di salvaguardare l'incolumità del lavoratore, con particolare riferimento alla certificazione medica che ne attesta la condizione di fragilità e, conseguentemente, l'inidoneità temporanea.

In caso di più richieste di utilizzazione per la stessa istituzione scolastica si terrà conto di quanto previsto dall'articolo 3, comma 3 del richiamato CCNI Utilizzazioni inidonei, fermo restando che l'utilizzazione medesima potrà essere disposta - sempre su base volontaria - anche presso altre istituzioni scolastiche ed educative, ovvero presso gli Uffici degli Ambiti territoriali o presso le sedi degli Uffici scolastici regionali, finanche presso altre Amministrazioni pubbliche, previa intesa con i soggetti interessati.

Si rammenta, ad ogni buon conto, che l'utilizzazione avviene, di norma, nell'ambito della provincia di titolarità dell'interessato, ovvero anche in altra provincia nel caso in cui l'interessato lo richieda esplicitamente e che da parte della scuola o dell'Ufficio di destinazione vi sia l'effettiva necessità di utilizzazione.

Laddove sia dimostrato che il lavoratore richiedente utilizzazione non possa accedere a mansioni equivalenti a quelle previste dal proprio profilo professionale, l'articolo 42 del Dlgs. 81/2008 prevede che *"il datore di lavoro, [...] attua le misure indicate dal medico competente e qualora le stesse prevedano un'inidoneità alla mansione specifica adibisce il lavoratore, ove possibile, a mansioni equivalenti o, in difetto, a mansioni inferiori garantendo il trattamento corrispondente alle mansioni di provenienza"*.

Nel caso di specie, nella comunicazione alla competente articolazione territoriale dell'Ufficio scolastico regionale, finalizzata all'utilizzazione del lavoratore in altri compiti, il Dirigente scolastico avrà cura di evidenziare l'impossibilità di attribuire al lavoratore una mansione equivalente a quella di provenienza, dopo aver percorso ogni opzione utile, affinché l'Amministrazione interessata possa provvedere a sua volta alla individuazione delle soluzioni più idonee, anche con riferimento a quanto previsto dal richiamato CCNI Utilizzazioni inidonei, all'articolo 3, commi 2 e 3.

Qualora il Dirigente scolastico, attivata la richiesta di sorveglianza sanitaria dietro richiesta del lavoratore, sia in possesso di elementi che fanno ragionevolmente presumere un pericolo per la sicurezza e per l'incolumità fisica del dipendente interessato, in attesa della visita medica richiesta potrà assumere le misure cautelari di cui all'articolo 6, comma 1 lettera b) e commi 2, 4 (motivazione della situazione di urgenza), 5, 6 e 7 del dPR 171/2011.

Il posto reso disponibile in corso d'anno per la dichiarata inidoneità temporanea sarà coperto a norma delle disposizioni vigenti sulle supplenze.

Inidoneità temporanea a svolgere qualsiasi attività lavorativa

Il personale dichiarato temporaneamente non idoneo in modo assoluto deve essere collocato, con apposito provvedimento, in malattia d'ufficio fino alla scadenza del periodo indicato dal medico competente. Infatti, in questo caso il giudizio del medico esclude ogni possibilità di impiego nel contesto lavorativo di riferimento.

Per il personale docente ed educativo utilizzato in altri compiti o temporaneamente inidoneo allo svolgimento di qualsiasi attività lavorativa, è disposto il rinvio del periodo di prova, là ove l'eventuale rientro nelle specifiche mansioni non consenta di svolgere i 120 giorni di attività didattica previsti.

Personale ATA

Per il Direttore dei servizi generali e amministrativi, per l'Assistente amministrativo e, ove valutato opportuno, per l'Assistente tecnico, è sempre possibile, ad esito di un giudizio di inidoneità temporanea a svolgere la mansione in presenza, svolgere attività lavorativa in modalità agile.

Particolare attenzione va posta alla certificata condizione di fragilità dei collaboratori scolastici, per i quali sembra non sussistere concretamente la possibilità di svolgere qualsivoglia attività professionale relativa alla mansione a distanza. Nel caso di idoneità con prescrizioni, per tutte le categorie suesposte vale quanto precisato per il personale docente, ossia l'obbligo del datore di lavoro di provvedere alla fornitura dei Dispositivi di protezione individuale e all'adeguamento degli ambienti di lavoro o dei tempi della prestazione lavorativa (ad esempio svolgimento delle operazioni di pulizia in orario non coincidente a quello dell'apertura degli uffici e dell'attività didattica) e, comunque, di adempiere ad ogni tipo di indicazione ulteriore a vantaggio del lavoratore, suggerita dal medico competente all'interno del giudizio di idoneità.

Nel caso in cui il giudizio di sorveglianza sanitaria rechi una inidoneità temporanea ad ogni mansione del profilo, il Dirigente scolastico valuterà se sia possibile l'utilizzazione presso l'Istituto di titolarità in altre mansioni equivalenti, sulla base della preparazione culturale e professionale e dei titoli di studio posseduti dall'interessato. Qualora l'utilizzazione nei termini e nelle modalità di cui sopra non sia oggettivamente possibile, il lavoratore potrà richiedere di essere utilizzato anche presso altre istituzioni scolastiche ed educative.

Nel caso in cui non sia disponibile ogni utile collocazione del lavoratore dichiarato temporaneamente inidoneo ad ogni mansione del profilo, può applicarsi il disposto dell'articolo 6, comma 1 del CCNI 25 giugno 2008, in analogia a quanto previsto per il periodo di predisposizione del contratto di utilizzazione da parte dell'Amministrazione di destinazione, facendo fruire al lavoratore il relativo periodo di assenza per malattia. In tale caso, il lavoratore sarà sostituito ai sensi della normativa vigente.

Personale a tempo determinato

Il personale a tempo determinato è escluso dall'applicazione della disciplina recata dal CCNI Utilizzazioni inidonei, così come disposto dal medesimo Contratto, all'articolo 6, comma 3.

Qualora, a seguito della sottoscrizione del contratto di lavoro, il lavoratore presenti al Dirigente scolastico la richiesta di essere sottoposto a sorveglianza sanitaria e dal relativo procedimento esso risulti inidoneo

temporaneamente alla mansione, si procederà a collocare il lavoratore medesimo in malattia, fino al termine indicato dal giudizio di inidoneità temporanea, ai sensi delle disposizioni contrattuali vigenti. Se il giudizio del medico reca, per alcuni profili di personale ATA, una idoneità a svolgere soltanto alcune mansioni del profilo, il Dirigente scolastico avrà cura di disporre la presa di servizio individuando, tra quelle previste, le mansioni che più aderiscono alle indicazioni sanitarie prescritte, sempre e comunque ricadenti all'interno del profilo professionale di cui trattasi.

10. Pulizia, igienizzazione e sanificazione dei locali scolastici

La pianificazione delle attività di pulizia, disinfezione e sanificazione all'interno dei locali scolastici è basata sulle indicazioni contenute nel Documento dell'INAIL 2020 "GESTIONE DELLE OPERAZIONI DI PULIZIA, DISINFEZIONE E SANIFICAZIONE NELLE STRUTTURE SCOLASTICHE" redatto dalla Direzione Regionale Sicilia, Consulenza tecnica accertamento rischi e prevenzione dell'INAIL.

Inoltre, viene tenuto apposito registro in cui sono annotate le operazioni di pulizia e sanificazione fornito ad ogni collaboratore scolastico.

Il D.M. 7 luglio 1997, n. 274 "Regolamento di attuazione degli articoli 1 e 4 della L. 25 gennaio 1994, n. 82, per la disciplina delle attività di pulizia, di disinfezione, di disinfestazione, di derattizzazione e di sanificazione" fornisce le seguenti definizioni:

- sono attività di PULIZIA quelle che riguardano il complesso di procedimenti e operazioni atti a rimuovere polveri, materiale non desiderato o sporcizia da superfici, oggetti, ambienti confinati e aree di pertinenza;
- sono attività di DISINFEZIONE quelle che riguardano il complesso dei procedimenti e operazioni atti a rendere sani determinati ambienti confinati e aree di pertinenza mediante la distruzione o inattivazione di microrganismi patogeni;
- sono attività di DISINFESTAZIONE quelle che riguardano il complesso di procedimenti e operazioni atti a distruggere piccoli animali, in particolare artropodi, sia perché parassiti, vettori o riserve di agenti infettivi sia perché molesti e specie vegetali non desiderate. La disinfestazione può essere integrale se rivolta a tutte le specie infestanti ovvero mirata se rivolta a singola specie;
- sono attività di DERATTIZZAZIONE quelle che riguardano il complesso di procedimenti e operazioni di disinfestazione atti a determinare o la distruzione completa oppure la riduzione del numero della popolazione dei ratti o dei topi al di sotto di una certa soglia;
- sono attività di SANIFICAZIONE quelle che riguardano il complesso di procedimenti e operazioni atti a rendere sani determinati ambienti mediante l'attività di pulizia e/o di disinfezione e/o di disinfestazione ovvero mediante il controllo e il miglioramento delle condizioni del microclima per quanto riguarda la temperatura, l'umidità e la ventilazione ovvero per quanto riguarda l'illuminazione e il rumore.

L'Istituzione scolastica assicura la pulizia giornaliera e la sanificazione periodica dei locali, degli ambienti, delle postazioni di lavoro e delle aree comuni.

Nel caso di presenza di una persona con COVID-19 all'interno dei locali scolastici, si procede alla pulizia e sanificazione dei suddetti secondo le disposizioni della circolare n. 5443 del 22 febbraio 2020 del Ministero della Salute nonché alla loro ventilazione naturale.

Sono garantite la pulizia a fine turno e la sanificazione periodica di tastiere, schermi touch, mouse con adeguati detersivi, sia negli uffici, che in tutti i locali interessati dall'attività lavorativa.

Le persone presenti a scuola devono adottare tutte le precauzioni igieniche, in particolare per le mani. A tale scopo sono messi a disposizione idonei mezzi detersivi per le mani. I detersivi per le mani anzidetti sono accessibili a tutti i lavoratori anche grazie a specifici dispenser collocati in punti facilmente individuabili e segnalati da apposita cartellonistica.

La pianificazione temporale delle operazioni di pulizia, igienizzazione e sanificazione è riportata in dettaglio in apposito allegato al presente Documento; tutte le operazioni anzidette sono riportate nell'apposito registro compilato dal collaboratore scolastico, al fine di poter effettuare una verifica sistematica o esame a campione sulla conformità ed efficacia dei risultati alle disposizioni pianificate.

La pulizia delle superfici e degli ambienti è l'azione preliminare da effettuare e indispensabile per una eventuale successiva disinfezione. La disinfezione non risulta efficace se attuata su superfici non precedentemente pulite.

Le operazioni di pulizia tipologicamente sono inquadrate come:

- pulizie ordinarie: comprendono attività di pulizia di carattere continuativo e programmato, solitamente con frequenza giornaliera;
- pulizie periodiche: comprendono attività di pulizia più profonda a periodicità più lunga da svolgersi con frequenze prestabilite;
- pulizie straordinarie: comprendono interventi imprevedibili richiesti per esigenze occasionali o emergenziali; dopo un'adeguata valutazione dei rischi, la programmazione deve essere rivista, anche in base alla destinazione d'uso dell'ambiente stesso e dei flussi di persone.

10.1 Pulizia di ambienti in cui hanno soggiornato persone con casi confermati di COVID-19

Ai sensi della *Circolare del Ministero della salute n. 5443 del 22 febbraio 2020*, in stanze, uffici e altri ambienti scolastici non sanitari dove abbiano soggiornato casi confermati di COVID-19 prima di essere stati ospedalizzati, verranno applicate le misure di pulizia di seguito riportate:

- completa pulizia con acqua e detersivi comuni prima di essere nuovamente utilizzati;
- decontaminazione, con ipoclorito di sodio allo 0,1% dopo la pulizia. Per le superfici che possono essere danneggiate dall'ipoclorito di sodio, utilizzare etanolo al 70% dopo la pulizia con un detersivo neutro.

Durante le operazioni di pulizia con prodotti chimici, assicurare la ventilazione degli ambienti.

Tutte le operazioni di pulizia devono essere condotte da personale che indossa DPI (filtrante respiratorio FFP2 o FFP3, visiera, guanti in nitrile monouso, camice o tuta monouso impermeabile a maniche lunghe) e deve seguire le misure indicate per la vestizione e rimozione in sicurezza dei DPI (svestizione).

Dopo l'uso, i DPI monouso vanno smaltiti come materiale potenzialmente infetto di categoria B (UN 3291).

10.2 Detersivi, detersivi e disinfettanti

Nella scelta dei detersivi multiuso e dei disinfettanti è stato tenuto conto di una serie di requisiti, quali rapida azione e lunga persistenza dell'attività, attività biocida e virucida, spettro d'azione più ampio possibile, minor pericolosità alle concentrazioni d'uso, per l'uomo e sui materiali da trattare, facilità di applicazione, qualità e sicurezza, economicità di gestione, ma anche buona stabilità chimica, elevato potere di penetrazione, non induzione a resistenze.

L'utilizzo di prodotti viene effettuato nel rispetto degli utenti, dei materiali e dell'ambiente, avendo verificato che i principi attivi normalmente utilizzati nei prodotti disinfettanti siano autorizzati a livello nazionale (Presidi Medico Chirurgici - PMC) ed europeo (biocidi).

L'uso di alcuni PMC è riservato esclusivamente agli utilizzatori professionali, in quanto il loro impiego richiede una specifica formazione e l'obbligo di indossare i DPI; questa tipologia di prodotti è facilmente riconoscibile in quanto riportano sull'etichetta la dicitura "Solo per uso professionale". In assenza di tale dicitura il prodotto si intende destinato per l'uso al pubblico.

Come primo intervento si prevede la pulizia con acqua e normali detersivi e la disinfezione con prodotti disinfettanti comuni, di per sé sufficiente per la decontaminazione delle superfici.

I prodotti utilizzati sono corredati da schede tecniche e schede di sicurezza acquisite agli atti della Scuola e dal SPP, dalla cui analisi si provvede, consultato il RLS e sentito il Medico competente e per tramite del RSPP, a fornire le opportune informazioni di sicurezza al personale impegnato nelle operazioni di pulizia e sanificazione.

10.3. Organizzazione degli interventi

Le operazioni di pulizia giornaliere devono essere condotte possibilmente negli orari, nei periodi e nei luoghi in cui non sono presenti persone in modo da non creare interferenze o rischi rispetto alla normale attività scolastica.

Gli addetti assegnati ai piani interverranno inoltre laddove si ravveda la necessità e nel caso in cui si verificano situazioni interne o esterne all'edificio scolastico che possano modificare la concentrazione di particolato aerodisperso o di agente inquinante o patogeno, o anche la dislocazione di inquinanti dall'esterno e prevedano la necessità di cicli diversificati di pulizia. Di tale eventualità dovrà essere immediatamente avvisato il DSGA o il DS.

Le pulizie con cadenza settimanale saranno effettuate nelle giornate che saranno individuate a seguito della pubblicazione dell'orario scolastico definitivo.

10.4. Dispositivi di protezione individuale

Nelle attività di pulizia, disinfezione e sanificazione è necessario proteggersi dagli agenti chimici e da eventuale presenza di agenti biologici. Pertanto sono necessarie le seguenti protezioni:

Protezione delle mani: guanti per la protezione da agenti chimici, agenti biologici, tagli, traumi meccanici, ecc.

Protezione degli occhi: occhiali, visiere e schermi per la protezione da schegge, schizzi, manipolazione di agenti chimici, rischio di contatto con agenti biologici, ecc.

Protezione delle vie respiratorie: maschere, semi-maschere, facciali filtranti.

Protezione degli arti inferiori: calzature da lavoro.

Tutto il personale interno o esterno, durante le attività di pulizia ordinaria o straordinaria, di disinfezione e sanificazione, nonché laddove sia presente un caso confermato, probabile o sospetto di una positività al COVID-19, dovrà utilizzare maschere FFP2.

Il DSGA segnala al DS la necessità di acquisto di ogni DPI, anche valutando la necessità di eventuali scorte. I DPI sono consegnati al dipendente, previa attestazione di consegna tramite firma e indicazione della data, in modo da distribuire in numero adeguato se monouso o poterli sostituire a tempo debito in caso di dispositivi riutilizzabili.

Il DSGA effettuerà monitoraggi periodici, in relazione alla tipologia dei DPI, al fine di valutare l'usura dei dispositivi e la loro necessità di sostituzione, soprattutto laddove non appare possibile garantirne il corretto funzionamento. Il personale dovrà segnalare al DSGA la necessità di integrazione o sostituzione dei DPI già consegnati, nel momento in cui ha terminato la scorta personale, nel caso di dispositivi monouso, in caso di malfunzionamento o di rottura.

Oltre alla formazione generica e specifica prevista in ottemperanza agli articoli 36 e 37 del D.Lgs. n. 81/2008, il personale coinvolto nelle operazioni di pulizia è obbligato a partecipare a momenti formativi sui metodi idonei di pulizia e igiene ambientale, sull'utilizzo appropriato di detersivi e disinfettanti, sulle misure di prevenzione e protezione individuale e sui criteri e modalità di verifica della corretta esecuzione di tali operazioni, nonché sul complesso delle misure adottate cui il personale deve attenersi e in particolare sul corretto utilizzo dei DPI per contribuire a prevenire ogni possibile forma di diffusione di contagio.

10.5. Detersivi e attrezzature

Per la pulizia e la disinfezione di ambienti e superfici, saranno utilizzati:

- per la spolveratura a umido e detersione normali detersivi;
- per la disinfezione procedure di sanificazione che includano l'utilizzo dei comuni disinfettanti, quali ipoclorito di sodio (0,1% - 0,5 %), etanolo (62– 71 %) o perossido di idrogeno (0,5%) per un tempo di contatto adeguato;
- per alcune attività potrebbero essere utilizzati prodotti allo stesso tempo detersivi e disinfettanti I prodotti detersivi/disinfettanti sono, ove possibile, scelti tra quelli che introducono il minor rischio sia dei lavoratori che degli studenti e quelli che sono stati sperimentati clinicamente in relazione alla possibilità di indurre allergie, asma od altri fenomeni respiratori e possedere una documentazione di rischio con idonei simboli riportati in etichetta e sulla scheda dati di sicurezza.

Per la pulizia degli ambienti sono utilizzate le seguenti attrezzature:

- panni-spugna differenziati per codice colore e teli monouso per la spolveratura;
- scope trapezoidali e scope tradizionali, soprattutto per gli spazi esterni;
- asta pulivetro, vello lavavetro;
- sistema MOP differenziato per locali di destinazione, sia per spolveratura ad umido che per detersione;
- panni o garze per il lavaggio pavimenti.

10.6. Manutenzione e conservazione attrezzature

Tutto il materiale per la pulizia deve essere regolarmente pulito dopo l'uso in quanto spugne, stracci, possono essere importante veicolo di contagio di infezioni o patologie; ove possibile, si consiglia l'uso di materiale monouso. Alla fine delle operazioni di pulizia le frange MOP, le garze, i panni devono essere lavati con acqua calda e disinfettati in un lavandino adibito unicamente a questo scopo, seguita da immersione in soluzione acquosa di cloro allo 0,5% per almeno 10 minuti, avendo cura di eseguire separatamente il lavaggio dei materiali precedentemente usati per la pulizia del bagno dai materiali utilizzati in altri ambienti.

Evitare di lasciare in ammollo gli stracci per periodi superiori a quelli necessari per una corretta disinfezione (10-20 minuti).

Tutti i contenitori (secchi, anche quelli del MOP) usati per le operazioni di pulizia dei servizi igienici devono essere lavati con acqua e detergente e successivamente disinfettati con una soluzione acquosa di cloro allo 0,5% per almeno 10 minuti e asciugati in ambiente aerato, quando è possibile con l'esposizione diretta al sole.

I prodotti e le attrezzature sono conservati nei locali individuati nelle rispettive sedi, destinati a ripostigli e rigorosamente chiusi a chiave. Nei limiti del possibile, mantenere sempre le confezioni originali dei prodotti con relative schede tecniche e schede dati di sicurezza facilmente disponibili e consultabili. Dopo l'uso, richiudere accuratamente le confezioni del detergente e del disinfettante. È fondamentale etichettare e riporre materiale e strumenti a seconda delle aree (materiale separato per bagni, aule e laboratori) e a seconda dell'utilizzo (per water, lavandino, altre superfici). Questo, oltre a rispondere a esigenze igieniche, faciliterà l'utilizzo delle attrezzature da parte del personale assegnato per le sostituzioni. Nel caso occorra travasare i prodotti (ad esempio quando la fornitura è in confezioni molto grandi o in forma solida da sciogliere o necessita una diluizione), i nuovi contenitori devono essere chiaramente etichettati, indicando il nome del prodotto e la classificazione di rischio.

10.7. Tecniche di pulizia

In via preliminare l'incaricato dovrà predisporre i prodotti e le attrezzature necessarie all'operazione che è chiamato a svolgere. Dovrà quindi essere approvigionato il carrello di cui ogni addetto è dotato e che porta al proprio seguito nei luoghi ove è chiamato ad operare.

Ogni pulizia o disinfezione deve essere effettuata areando i locali, ove possibile, indossando i guanti, gli occhiali e le mascherine.

Per razionalizzare le operazioni di sanificazione e renderle più sicure, evitando il trasferimento di microrganismi tra le diverse superfici, per i panni viene adottato un codice colore.

Il colore diverso dei panni indica che devono essere utilizzati in aree diverse con prodotti diversi e su differenti superfici.

10.7.1 Caratteristiche dei panni in funzione del materiale

- Cotone. I panni in cotone possono essere utilizzati sia asciutti che umidi.
- TNT (Tessuto Non Tessuto). Velo, strato o foglio di fibre ripartite direzionalmente, la cui coesione è assicurata da metodi meccanici, chimici e/o fisici. Usato per panni monouso.
- Microforato. Lattice con microforature che conferiscono grande scorrevolezza. Molto assorbente.
- Spugna. Composti da cotone e cellulosa, con grande capacità assorbente.
- Microfibra. Famiglia di fibre tessili sintetiche molto ampia, con diverse composizioni e finzze.

Nel settore pulizie è composta da poliestere (80%) e poliammide (20%) uniti tra loro in una sola fibra, detta a matrice, che ingloba lo sporco e lo rimuove dal substrato.

10.7.2. Verifica attività previste dal protocollo

Il DSGA avrà cura di predisporre un registro per il controllo delle operazioni di pulizia da consegnare a ciascun collaboratore scolastico, verificarne la compilazione e vidimarla settimanalmente. Nel registro saranno annotate le attività di pulizia/disinfezione/sanificazione svolte nelle diverse aree dell'Istituto scolastico con l'indicazione di informazioni, quali attrezzature e mezzi utilizzati, data, prodotti utilizzati e operatore che ha svolto l'attività.

A seguito di formazione e consegna delle schede tecniche corrispondenti all'attività assegnata, fin qui descritte e richiamate, il DSGA effettuerà almeno due volte a settimana, non negli stessi giorni, controlli sull'effettuazione delle pulizie così come qui descritte, annotando i controlli sul registro e segnalando immediatamente al DS qualsiasi criticità.

11. Misure generali per il mantenimento della salubrità e sicurezza degli ambienti di lavoro

Avendo l'Istituzione scolastica la necessità di garantire, ai fini della prosecuzione dell'attività amministrativa, didattica e di servizio, le più opportune condizioni di salubrità e sicurezza degli ambienti di lavoro in cui le attività debbono essere svolte in presenza dal personale anche in linea con il Protocollo Quadro del 24/07/2020, si procede:

- a garantire quotidianamente la pulizia e l'igiene accurata degli ambienti lavorativi, delle postazioni individuali di lavoro, dei servizi igienici e degli spazi comuni e degli impianti prevedendo frequenti interventi sia sugli spazi di fruizione condivisa che sulle dotazioni strumentali;
- nel caso di presenza di una persona affetta da COVID-19 all'interno dei locali dell'Istituzione scolastica, si procede alla pulizia e sanificazione dei suddetti secondo le disposizioni della circolare n. 5443 del 22 febbraio 2020 del Ministero della salute, nonché alla loro ventilazione;
- ad effettuare operazioni routinarie di sanificazione negli ambienti e sugli impianti di condizionamento dell'aria, in funzione dell'orario di attività;
- ad assicurare adeguato e costante ricambio d'aria nei luoghi di lavoro ed impegnandosi ad evitare nelle aree comuni e negli ambienti condivisi da più lavoratori il ricircolo interno dell'aria;
- a favorire una corretta e frequente igiene delle mani anche attraverso ampia disponibilità e accessibilità a sistemi per la disinfezione delle mani;
- per gli spazi comuni, favorire misure di fruizione alternata, anche limitando i tempi di permanenza all'interno degli stessi e, ove non sia possibile mantenere il distanziamento interpersonale, assicurando l'utilizzo di mascherine e favorendo la ventilazione continua dei locali;
- ad informare capillarmente il personale sulle misure tecniche, organizzative e procedurali adottate per il contenimento del contagio fuori e dentro i locali;
- a garantire l'accesso di fornitori esterni secondo modalità, percorsi e tempistiche ben definiti; per le attività di carico/scarico si dovrà rispettare il previsto distanziamento;
- ad assicurare che la collaborazione con altra impresa per appalto di servizio o d'opera, oltre ad essere espletata nel rispetto della normativa vigente per quanto concerne il rischio di interferenza (art. 26, c. 3 e 3-ter, D.Lgs. n. 81/2008 e ss.mm.ii.), richieda il rispetto da parte degli addetti delle raccomandazioni anti contagio disposte dall'Istituzione scolastica;
- a garantire modalità di comunicazione e confronto con le rappresentanze sindacali, il RLS ed il RSSP, sui punti del presente Documento e su elementi specifici che eventualmente verranno individuati anche successivamente, secondo quanto già previsto dai sistemi di relazioni sindacali dei rispettivi CCNL vigenti, in particolare in materia di igiene e sicurezza dei luoghi di lavoro e di flessibilità degli orari in entrata e uscita, al fine di condividere informazioni e azioni volte a contemperare la necessità di tutela del personale e dell'utenza, con quella di garantire l'erogazione di servizi pubblici essenziali e indifferibili;
- ad evitare la creazione di assembramenti negli uffici in cui si erogano servizi in presenza dell'utenza, attraverso gli istituti contrattuali di riferimento, con l'introduzione di modalità di interlocuzione programmata, anche attraverso soluzioni digitali e non in presenza con l'utenza;
- a promuovere la formazione del personale in modalità e-learning e il ricorso alle riunioni con modalità telematica ove non sia possibile garantire il distanziamento interpersonale.

12. Collaboratori scolastici

- Se presentanti stati febbrili (> 37,5 °C), tosse e difficoltà respiratoria restare a casa, chiamare il proprio medico di famiglia e seguirne le indicazioni;
- Igienizzarsi le mani all'ingresso della sede e successivamente al termine di ogni attività (es. uso del fotocopiatore, gestione di documentazione cartacea, ecc.);
- Indossare, quando in presenza, la mascherina di tipo chirurgica;
- Indossare i DPI quando richiesto;

- Evitare assembramenti;
- Mantenere sempre il distanziamento di sicurezza (mt 1,00);
- Evitare spostamenti non necessari all'interno della sede scolastica.

I collaboratori scolastici adottano specifiche misure di pulizia delle superfici e degli arredi/materiali scolastici utilizzati nell'espletamento dell'attività in questione.

Sono pulite frequentemente le superfici più toccate: maniglie e barre delle porte, delle finestre, sedie e braccioli, tavoli, interruttori della luce, corrimano, rubinetti dell'acqua, ecc. con detergente igienizzante specifico per superfici; sono comprese le superfici e pulsantiere dei telefoni, delle stampanti e dei fotocopiatori.

La pulizia dei bagni, lavandini e servizi igienici, deve essere eseguita con cura con disinfettante a base di ipoclorito di sodio allo 0,1% di cloro attivo o altri prodotti virucidi autorizzati seguendo le istruzioni per l'uso fornite dal produttore (schede tecniche).

I pavimenti saranno trattati a fine giornata lavorativa con detergente igienizzante e sanificante.

Il personale impegnato nella pulizia ambientale deve indossare i dispositivi medici e i DPI durante le attività di pulizia ed igienizzare le mani ogni volta che vengono indossati e rimossi i guanti.

12.1. Comportamenti precauzionali per la gestione dei rifiuti compresi i DPI e DM (mascherine chirurgiche e guanti monouso)

I collaboratori scolastici dovranno porre attenzione a:

- utilizzare sacchi di idoneo spessore utilizzandone eventualmente due, uno dentro l'altro, se si hanno a disposizione sacchi di bassa resistenza meccanica;
- evitare di comprimere il sacco durante il confezionamento per fare uscire l'aria;
- chiudere adeguatamente i sacchi;
- utilizzare DPI monouso per il confezionamento dei rifiuti e la movimentazione dei sacchi;
- lavarsi accuratamente le mani al termine delle operazioni di pulizia e confezionamento rifiuti, anche se tali operazioni sono state eseguite con i guanti.

I collaboratori scolastici, inoltre, avranno cura:

- di verificare che i dispenser di materiali disinfettanti per la detersione delle mani dislocati nell'edificio siano sempre riforniti della soluzione idroalcolica;
- di vigilare che nei bagni entri un numero di persone coerente con il numero di batterie di servizi igienici a disposizione;
- di pulire i bagni con maggiore frequenza;
- aerare i locali, aprendo le finestre, all'inizio ed alla fine delle attività.

I collaboratori scolastici avranno il compito di vigilare sull'accesso ai locali interessati dall'attività, cui potranno accedere solamente il personale interessato ai lavori e le persone esterne ammesse; l'accesso dovrà sempre avvenire rispettando il distanziamento sociale (mt 1,00).

Eventuali persone esterne potranno avere accesso uno per volta e comunque previo appuntamento telefonico, esclusivamente per effettive ragioni. Per tutto il resto, si farà ricorso al telefono o all'e-mail.

Avranno il compito, inoltre, di far rispettare i percorsi di entrata e di uscita individuati in modo da prevenire il rischio di interferenza tra i flussi in ingresso e in uscita, mantenendo gli stessi aperti se possono essere direttamente vigilati.

I collaboratori scolastici dovranno disporre banchi/tavoli e posti a sedere destinati con un distanziamento – anche in considerazione dello spazio di movimento – non inferiore a 1 metro.

I collaboratori scolastici sono incaricati di fornire il misuratore di temperatura a chi volesse sottoporsi alla verifica della temperatura corporea.

Al punto di accoglienza della Scuola è sempre presente un collaboratore scolastico con il compito di:

- misurare, se necessario, la temperatura corporea;
- filtrare e contingentare l'accesso delle persone all'interno degli spazi scolastici previa raccolta della richiesta della persona esterna e successivo smistamento della stessa al reparto/ufficio di interesse;
- invitare la persona ad igienizzarsi le mani al punto di distribuzione della soluzione;

- consegnare e ritirare compilato il modulo di autodichiarazione;
- verificare che la persona indossi la mascherina chirurgica o di comunità, ricordando che la stessa dovrà essere indossata per tutto il tempo di permanenza all'interno dei locali scolastici;
- invitare la persona a seguire la segnaletica orizzontale dei percorsi.

13. Assistenti Amministrativi e personale scolastico impegnato negli uffici scolastici

- Se presentanti stati febbrili (> 37,5 °C), tosse e difficoltà respiratoria restare a casa, chiamare il proprio medico di famiglia e seguirne le indicazioni;
- Igienizzarsi le mani all'ingresso della sede e successivamente al termine di ogni attività (es. uso del fotocopiatore, gestione di documentazione cartacea, ecc.);
- Indossare, quando in presenza, la mascherina di tipo chirurgica;
- Indossare i DPI quando richiesto;
- Evitare assembramenti;
- Mantenere sempre il distanziamento di sicurezza (mt 1,00);
- Evitare spostamenti non necessari all'interno della sede scolastica;
- Utilizzare il fotocopiatore uno alla volta, evitando assembramenti;
- Ogni assistente amministrativo dovrà utilizzare le stesse dotazioni strumentali quali telefoni, stampanti, tastiere, sedie, scrivanie, evitando l'uso promiscuo delle stesse e, se ciò non fosse possibile, igienizzarsi le mani e lo strumento prima di ogni successivo utilizzo;
- Attenersi alle informazioni relative al protocollo e alle procedure scolastiche;
- Rispettare le indicazioni inerenti ai comportamenti corretti ed alle regole fondamentali di igiene;
- Far rispettare alle persone esterne le indicazioni inerenti ai comportamenti corretti ed alle regole fondamentali di igiene;
- Prendere visione delle informative affisse a Scuola.

ALLEGATI

ALLEGATO A
REGISTRO DEI VISITATORI AMMESSI

ALLEGATO B

MODULO_richiesta_sorveglianza_sanitaria_COVID_Lavoratori fragili

Al Dirigente Scolastico

dell'Istituto _____

Indirizzo PEO/PEC _____

Il/la sottoscritt _____ , nato a _____

il _____ , in servizio presso questo Istituto in qualità di _____

ritenendo di essere in condizioni di fragilità e dunque maggiormente esposto a rischio di contagio da SARS-CoV-2

CHIEDE

alla S.V. di essere sottoposto a visita da parte del Medico Competente /Medico del Lavoro INAIL.

Il sottoscritto si impegna a produrre la documentazione medica in suo possesso, riferita alla condizione di fragilità, al Medico Competente /Medico del Lavoro INAIL.

Si allega alla presente richiesta copia del proprio documento di identità in corso di validità.

Luogo e data _____

In fede

ALLEGATO C

REGISTRO DELLE PULIZIE, IGIENIZZAZIONI E SANIFICAZIONI E
SCHEDE PULIZIA E SANIFICAZIONE DEI DIVERSI LOCALI PRESENTI

REGISTRO ATTIVITÀ DI PULIZIA E IGIENIZZAZIONE

AREE ESTERNE

PLESSO SCOLASTICO	
INDIRIZZO	

INTERVENTI GIORNALIERI

DATA:

ORA:

ATTIVITA' DA ESEGUIRE	PRODOTTI ADOPERATI	OPERATORE (COGNOME E NOME)	FIRMA OPERATORE
Aspirazione/battitura pavimenti tessili, stuoie e zerbini (raccomandazione INAIL prevede 2 interventi al giorno)
Pulizia porte, portoni, cancelli
Pulizia e disinfezione giochi per bambini
Pulizia e disinfezione attrezzi ginnici esterni di uso comune
Pulizia attrezzi ginnici che non prevedono soventi contatti (canestro, ostacoli, pali o sostegni reti)

INTERVENTI SETTIMANALI

DATA:

ORA:

ATTIVITA' DA ESEGUIRE	PRODOTTI ADOPERATI	OPERATORE (COGNOME E NOME)	FIRMA OPERATORE
Vuotatura, pulizia e allontanamento dei cestini e dei contenitori per la carta e di raccolta rifiuti differenziati, ove possibile
Pulizia e disinfezione giochi per bambini
Pulizia e disinfezione attrezzi ginnici esterni di uso comune
Lavaggio meccanico dei pavimenti

INTERVENTI MENSILI

DATA:

ORA:

ATTIVITA' DA ESEGUIRE	PRODOTTI ADOPERATI	OPERATORE (COGNOME E NOME)	FIRMA OPERATORE
Eliminazione dei rifiuti, quali carta o cartoni, sacchetti, foglie, bottiglie, mozziconi di sigaretta e rifiuti grossolani in genere dai piazzali, dai viali, dai passaggi, dalle scale e dalle zone di rimessaggio
Pulizia attrezzi ginnici che non prevedono soventi contatti (canestro, ostacoli, pali o sostegni reti)
Pulizia e disinfezione di cancelli, maniglie, corrimani, interruttori, rubinetti, carrelli, tubi
Lavaggio meccanico dei pavimenti
Spolveratura delle superfici e degli arredi esterni (panche, panchine)
Ristrutturazione del pavimento in marmo (cristallizzazione)
Rimozione eventuali macchie d'olio da automezzi (se necessita)
Ripristino pavimentazione
Pulizia bacheche
Taglio siepi, fronde alberi, erba, ecc.
Disinfestazione da scarafaggi, formiche, mosche, punteruoli, ragni, zanzare, vespe, farfalline e insetti
Asportazione delle ragnatele ed aspirazione soffitti da eventuali coperture

INTERVENTI ANNUALI

DATA:

ORA:

ATTIVITA' DA ESEGUIRE	PRODOTTI ADOPERATI	OPERATORE (COGNOME E NOME)	FIRMA OPERATORE
Lavaggio di punti luce
Ripristino pavimentazione
Pulizia bacheca
Taglio siepi, fronde alberi, erba, ecc.
Ristrutturazione dei pavimenti in marmo (cristallizzazione)
Asportazione delle ragnatele ed aspirazione soffitti da eventuali coperture (raccomandazione INAIL prevede 3 interventi al giorno)

REGISTRO ATTIVITÀ DI PULIZIA E IGIENIZZAZIONE

AULA DIDATTICA

PLESSO SCOLASTICO	
INDIRIZZO	

INTERVENTI GIORNALIERI

DATA:

ORA:

ATTIVITA' DA ESEGUIRE	PRODOTTI ADOPERATI	OPERATORE (COGNOME E NOME)	FIRMA OPERATORE
Spazzatura, detersione e disinfezione dei pavimenti
Spolveratura delle superfici, degli arredi, dei libri o suppellettili
Sanificazione a fondo di scrivanie, banchi, sedie, armadi, librerie, contenitori, appendiabiti
Detersione e disinfezione di interruttori, maniglie, punti soggetti alla manipolazione
Pulizia in caso di contaminazione accidentale con secrezioni organiche (in caso di necessità)
Vuotatura, pulizia e allontanamento dei cestini e dei contenitori per la carta e di raccolta rifiuti differenziati, ove possibile

INTERVENTI SETTIMANALI

DATA:

ORA:

ATTIVITA' DA ESEGUIRE	PRODOTTI ADOPERATI	OPERATORE (COGNOME E NOME)	FIRMA OPERATORE
Lavaggio lavagna o LIM
Lavaggio delle pareti lavabili fino ad altezza uomo
Lavaggio meccanico pavimenti

INTERVENTI MENSILI

DATA:

ORA:

ATTIVITA' DA ESEGUIRE	PRODOTTI ADOPERATI	OPERATORE (COGNOME E NOME)	FIRMA OPERATORE
Pulizia e igienizzazione di caloriferi, condizionatori, bocchette di aerazione, tapparelle avvolgibili, persiane, tende e lamelle verticali
Pulizia vetri, infissi interni
Disinfestazione da scarafaggi, formiche, mosche, punteruoli, zanzare, vespe, farfalline e insetti
Pulizia esterna infissi e davanzali, lavaggio terrazzi e balconi (raccomandazione INAIL prevede 2 interventi all'anno)
Lavaggio dei punti luce (raccomandazione INAIL prevede 2 interventi all'anno)
Lavaggio tende (raccomandazione INAIL prevede 2 interventi all'anno)
Asportazione delle ragnatele ed aspirazione soffitti (raccomandazione INAIL prevede 3 interventi all'anno)

INTERVENTI ANNUALI

DATA:

ORA:

ATTIVITA' DA ESEGUIRE	PRODOTTI ADOPERATI	OPERATORE (COGNOME E NOME)	FIRMA OPERATORE
Lavaggio delle pareti lavabili fino al soffitto
Deceratura e inceratura dei pavimenti (se necessario o con l'utilizzo di prodotti adeguati al tipo di materiale)
Ristrutturazione del pavimento in marmo (cristallizzazione)
Manutenzione dei pavimenti cerati e non cerati

REGISTRO ATTIVITÀ DI PULIZIA E IGIENIZZAZIONE

SERVIZI IGIENICI

PLESSO SCOLASTICO	
INDIRIZZO	

INTERVENTI GIORNALIERI

DATA:

ORA:

ATTIVITA' DA ESEGUIRE	PRODOTTI ADOPERATI	OPERATORE (COGNOME E NOME)	FIRMA OPERATORE
Sanificazione delle tazze WC/turche e orinatoi, contenitore degli scopini WC e zone adiacenti
Disincrostazione dei sanitari
Pulizia e sanificazione a fondo dei servizi igienici, lavaggio e asciugatura degli specchi presenti, delle attrezzature a uso collettivo, delle rubinetterie e delle zone adiacenti, dei distributori di sapone e carta
Pulizia e disinfezione di interruttori elettrici, maniglie o comunque tutti i punti che vengono maggiormente toccati
Lavaggio, detersione e disinfezione dei pavimenti
Vuotatura, pulizia e allontanamento dei cestini e dei contenitori per la carta e di raccolta rifiuti differenti, ove possibile
Ripristino di materiali di consumo dei servizi igienici (sapone, carta igienica, ecc.)
Pulizia in caso di contaminazione accidentale con materiale organico (in caso di necessità)

INTERVENTI SETTIMANALI

DATA:

ORA:

ATTIVITA' DA ESEGUIRE	PRODOTTI ADOPERATI	OPERATORE (COGNOME E NOME)	FIRMA OPERATORE
Lavaggio delle pareti lavabili fino ad altezza uomo
Lavaggio meccanico dei pavimenti

INTERVENTI MENSILI

DATA:

ORA:

ATTIVITA' DA ESEGUIRE	PRODOTTI ADOPERATI	OPERATORE (COGNOME E NOME)	FIRMA OPERATORE
Pulizia e igienizzazione di caloriferi, condizionatori, bocchette di aerazione, tapparelle avvolgibili, persiane, tende, lamelle verticali e persiane
Pulizia vetri e infissi interni
Disinfestazione da scarafaggi, formiche, mosche, punteruoli, ragni, zanzare, vespe, farfalline e insetti
Lavaggio dei punti luce (raccomandazione INAIL prevede 2 interventi all'anno)
Lavaggio tende (raccomandazione INAIL prevede 2 interventi all'anno)
Asportazione delle ragnatele ed aspirazione soffitti (raccomandazione INAIL prevede 2 interventi all'anno)
Pulizia esterna infissi e davanzali, lavaggio terrazzi e balconi (raccomandazione INAIL prevede 2 interventi all'anno)

INTERVENTI ANNUALI

DATA:

ORA:

ATTIVITA' DA ESEGUIRE	PRODOTTI ADOPERATI	OPERATORE (COGNOME E NOME)	FIRMA OPERATORE
Lavaggio delle pareti lavabili fino al soffitto

REGISTRO ATTIVITÀ DI PULIZIA E IGIENIZZAZIONE

UFFICI

PLESSO SCOLASTICO	
INDIRIZZO	

INTERVENTI GIORNALIERI

DATA:

ORA:

ATTIVITA' DA ESEGUIRE	PRODOTTI ADOPERATI	OPERATORE (COGNOME E NOME)	FIRMA OPERATORE
Spolveratura delle superfici, degli arredi, dei libri o suppellettili
Pulizie e disinfezione tastiera, mouse, telefono, stampante e fotocopiatrice
Spazzatura, lavaggio, detersione e disinfezione dei pavimenti
Pulizia e disinfezione di interruttori elettrici, maniglie o comunque tutti i punti che vengono maggiormente toccati
Vuotatura, pulizia e allontanamento dei cestini e dei contenitori per la carta e di raccolta rifiuti differenziati, ove possibile
Pulizia in caso di contaminazione accidentale con materiale organico (in caso di necessità)
Aspirazione e battitura tappeti (raccomandazione INAIL prevede 3 interventi a settimana)

INTERVENTI SETTIMANALI

DATA:

ORA:

ATTIVITA' DA ESEGUIRE	PRODOTTI ADOPERATI	OPERATORE (COGNOME E NOME)	FIRMA OPERATORE
Lavaggio delle pareti lavabili fino ad altezza uomo
Sanificazione a fondo di scrivanie, sedie, armadi, librerie, contenitori, appendiabiti
Lavaggio meccanico del pavimento

INTERVENTI MENSILI

DATA:

ORA:

ATTIVITA' DA ESEGUIRE	PRODOTTI ADOPERATI	OPERATORE (COGNOME E NOME)	FIRMA OPERATORE
Aspirazione / battitura tappeti
Pulizia e igienizzazione di caloriferi, condizionatori, bocchette di areazione, tapparelle avvolgibili, persiane, tende a lamelle verticali e persiane
Pulizia vetri e infissi interni
Disinfestazione da scarafaggi, formiche, mosche, punteruoli, ragni, zanzare, vespe, farfalline e insetti
Pulizia esterna infissi e davanzali, lavaggio terrazzi e balconi (raccomandazione INAIL prevede 2 interventi all'anno)
Lavaggio dei punti luce (raccomandazione INAIL prevede 2 interventi all'anno)
Lavaggio tende (raccomandazione INAIL prevede 2 interventi all'anno)
Asportazione delle ragnatele ed aspirazione soffitti (raccomandazione INAIL prevede 3 interventi all'anno)

INTERVENTI ANNUALI

DATA:

ORA:

ATTIVITA' DA ESEGUIRE	PRODOTTI ADOPERATI	OPERATORE (COGNOME E NOME)	FIRMA OPERATORE
Lavaggio delle pareti lavabili fino al soffitto
Deceratura e inceratura dei pavimenti
Ristrutturazione del pavimento in marmo (cristallizzazione)
Manutenzione dei pavimenti cerati e non cerati

AULE DIDATTICHE	MATERIALE	DETERGENTE	DISINFETTANTE	GIORNALIERA (una o più volte al giorno)	SETTIMANALE (una o più volte a settimana)	MENSILE	ANNUALE
Vuotatura, pulizia e allontanamento dei cestini e dei contenitori per la carta e di raccolta rifiuti differenziati, ove possibile.	Carrello Sacchi per raccolta differenziata			x			
Scopatura dei pavimenti.	Mop per spolverare, scopa			x			
Detersione dei pavimenti.	Secchi di colore diverso Carrello con sistema mop	x		x			
Lavaggio manuale e disinfezione dei pavimenti.	Secchi di colore diverso Carrello con sistema mop		x	x			
Lavaggio meccanico dei pavimenti.	Lavapavimenti o lavasciuga		x		x		
Spolveratura delle superfici, degli arredi, dei libri o suppellettili	Panni mono uso o riutilizzabili			x			
Sanificazione a fondo di scrivanie, banchi, sedie, armadi, librerie, contenitori, appendiabiti,...	Panni mono uso o riutilizzabili	x	x	x			
Detersione e disinfezione di interruttori, maniglie, punti soggetti alla manipolazione	Panni monouso o riutilizzabili	x	x	x			
Lavaggio lavagne o LIM	Panni monouso o riutilizzabili	x			x		
Pulizia e igienizzazione di caloriferi, condizionatori, bocchette di aerazione, tapparelle avvolgibili, persiane, tende a lamelle verticali.	Aspirapolvere, panno monouso o riutilizzabile, piumino spolverino per caloriferi	x				x	
Lavaggio dei punti luce.	Scala, panno monouso o riutilizzabile, spolverino	x					x
Pulizia vetri e infissi interni.	Scala, tergi vetri, panno	x				x	
Pulizia dei vetri esterni delle finestre e davanzali delle aule.	Scala, tergi vetri, panno						x
Pulizia esterna davanzali, lavaggio terrazzi e balconi.	Aspirapolvere, panno monouso o riutilizzabile, mop, secchi di colore diverso		x			x	
Lavaggio delle pareti lavabili fino ad altezza uomo	Panni monouso o riutilizzabili	x	x		x		

AULE DIDATTICHE	MATERIALE	DETERGENTE	DISINFETTANTE	GIORNALIERA (una o più volte al giorno)	SETTIMANALE (una o più volte a settimana)	MENSILE	ANNUALE
Lavaggio delle pareti lavabili fino al soffitto	Scala, Panni monouso o riutilizzabili	x	x				x
Lavaggio tende	Lavatrice, scala	x					x
Deceratura e inceratura dei pavimenti ⁴	Panno o mop Macchina appropriata	x					x
Manutenzione dei pavimenti cerati e non cerati	Panno o mop	x					x
Ristrutturazione del pavimento in marmo (cristallizzazione).	Macchina appropriata	x					x
Asportazione delle ragnatele ed aspirazione soffitti	Scala, aspirapolvere, panno monouso o riutilizzabile, asta piumino per spolverare						x
Disinfestazione da scarafaggi, formiche, mosche, punteruoli, ragni, zanzare, vespe, farfalline e insetti	Erogatore o diffusore		disinfestante			x	
Pulizia in caso di contaminazione accidentale con secrezioni organiche	Carta assorbente, segatura, secchi di colore diverso Sacchetto dei rifiuti Mop		x	In caso di necessità			

SERVIZI IGIENICI	MATERIALE	DETERGENTE	DISINFETTANTE	GIORNALIERA (una o più volte al giorno)	SETTIMANALE (una o più volte a settimana)	MENSILE	ANNUALE
Sanificazione delle tazze WC/turche e orinatoi, contenitore degli scopini WC e zone adiacenti.	Panni monouso o riutilizzabili diversi da quelli utilizzati nelle altre zone		x	x			
Disincrostazione dei sanitari	Panni monouso o riutilizzabili diversi da quelli utilizzati nelle altre zone		Disincrostante	x			
Vuotatura, pulizia e allontanamento dei cestini e dei contenitori per la carta e di raccolta rifiuti differenziati, ove possibile.	Carrello Sacchi per raccolta differenziata			x			
Ripristino del materiale di consumo dei servizi igienici (sapone, carta igienica, ecc.)	Carrello per trasporto			x			
Pulizia e sanificazione a fondo dei servizi igienici, lavaggio e asciugatura degli specchi presenti, delle attrezzature a uso collettivo, delle rubinetterie e delle zone adiacenti, dei distributori di sapone e carta.	Panni monouso o riutilizzabili	x	x	x			
Lavaggio delle pareti lavabili fino ad altezza uomo	Panni monouso o riutilizzabili, se necessario secchi	x	x		x		
Lavaggio delle pareti lavabili fino al soffitto	Scala, Panni monouso o riutilizzabili, se necessario secchi	x	x				x
Pulizia di interruttori elettrici, maniglie, o comunque tutti i punti che vengono maggiormente toccati.	Panni monouso o riutilizzabili	x	x	x			
Detersione dei pavimenti	Secchi di colore diverso Carrello con sistema mop	x		x			
Lavaggio manuale e disinfezione dei pavimenti.	Secchi di colore diverso Carrello con sistema mop		x	x			
Lavaggio meccanico dei pavimenti.	Lavapavimenti o lavasciuga		x		x		
Pulizia e igienizzazione di caloriferi, condizionatori, bocchette di aerazione, tapparelle avvolgibili, persiane, tende a lamelle verticali e persiane.	Aspirapolvere, panno monouso o riutilizzabile, piumino spolverino per caloriferi	x				x	

SERVIZI IGIENICI	MATERIALE	DETERGENTE	DISINFETTANTE	GIORNALIERA (una o più volte al giorno)	SETTIMANALE (una o più volte a settimana)	MENSILE	ANNUALE
Lavaggio dei punti luce.	Scala, panno monouso o riutilizzabile, spolverino	x					x
Pulizia vetri e infissi interni	Scala, tergi vetri, panno		x			x	
Pulizia dei vetri esterni delle finestre e davanzali delle aule	Scala, tergi vetri, panno						x
Lavaggio tende	Lavatrice, scala	x					x
Asportazione delle ragnatele ed aspirazione soffitti	Scala, aspirapolvere, panno monouso o riutilizzabile, asta piumino per spolverare						x
Pulizia esterna davanzali, lavaggio terrazzi e balconi.	Aspirapolvere, panno monouso o riutilizzabile, mop, secchi di colore diverso		x			x	
Disinfestazione da scarafaggi, formiche, mosche, punteruoli, ragni, zanzare, vespe, farfalline e insetti	Erogatore o diffusore		disinfestante			x	
Pulizia in caso di contaminazione accidentale con materiale organico	Carta assorbente, segatura, secchi di colore diverso Sacchetto dei rifiuti Mop		x	In caso di necessità			

UFFICI	MATERIALE	DETERGENTE	DISINFETTANTE	GIORNALIERA (una o più volte al giorno)	SETTIMANALE (una o più volte a settimana)	MENSILE	ANNUALE
Vuotatura, pulizia e allontanamento dei cestini e dei contenitori per la carta e di raccolta rifiuti differenziati, ove possibile.	Carrello Sacchi per raccolta differenziata			x			
Spolveratura delle superfici e degli arredi.	Panni monouso o riutilizzabili				x		
Spolveratura delle superfici, degli arredi, dei libri o suppellettili	Panni monouso o riutilizzabili			x			
Sanificazione a fondo di scrivanie, sedie, armadi, librerie, contenitori, appendiabiti,...	Panni monouso o riutilizzabili cambiati o lavati per ogni postazione di lavoro	x	x		x		
Pulizia e disinfezione tastiera, mouse, telefono, stampante e fotocopiatrice	Panni monouso o riutilizzabili cambiati o lavati per ogni postazione di lavoro	x	x	x			
Detersione e disinfezione di interruttori, maniglie, punti soggetti alla manipolazione	Panni monouso o riutilizzabili	x					
Scopatura dei pavimenti.	Mop per spolverare, scopa			x			
Detersione dei pavimenti	Secchi di colore diverso Carrello con sistema mop	x		x			
Lavaggio manuale e disinfezione dei pavimenti.	Secchi di colore diverso Carrello con sistema mop		x	x			
Lavaggio meccanico dei pavimenti.	Lavapavimenti o lavasciuga		x		x		
Aspirazione/ battitura tappeti	Aspirapolvere, battitappeto	x				x	
Pulizia e igienizzazione di caloriferi, condizionatori, bocchette di aerazione, tapparelle avvolgibili, persiane, tende a lamelle verticali e persiane.	Aspirapolvere, panno monouso o riutilizzabile, piumino spolverino per caloriferi	x				x	
Lavaggio dei punti luce.	Scala, panno monouso o riutilizzabile, spolverino	x					x
Pulizia vetri e infissi interni	Scala, tergi vetri, panno	x				x	

UFFICI	MATERIALE	DETERGENTE	DISINFETTANTE	GIORNALIERA (una o più volte al giorno)	SETTIMANALE (una o più volte a settimana)	MENSILE	ANNUALE
Pulizia dei vetri esterni delle finestre e davanzali delle aule	Scala, tergi vetri, panno						X
Pulizia esterna davanzali, lavaggio terrazzi e balconi.	Aspirapolvere, panno monouso o riutilizzabile, mop, secchi di colore diverso		X			X	
Lavaggio delle pareti lavabili fino ad altezza uomo	Panni monouso o riutilizzabili	X	X		X		
Lavaggio delle pareti lavabili fino al soffitto	Scala, panni monouso o riutilizzabili	X	X				X
Lavaggio tende	Lavatrice, scala	X					X
Deceratura e inceratura dei pavimenti ⁵	Panno o mop Macchina appropriata	X					X
Manutenzione dei pavimenti cerati e non cerati	Panno o mop	X					X
Ristrutturazione del pavimento in marmo (cristallizzazione).	Macchina appropriata	X					X
Asportazione delle ragnatele ed aspirazione soffitti	Scala, aspirapolvere, panno monouso o riutilizzabile, asta piumino per spolverare						X
Disinfestazione da scarafaggi, formiche, mosche, punteruoli, ragni, zanzare, vespe, farfalline e insetti	Erogatore o diffusore		disinfestante			X	
Pulizia in caso di contaminazione accidentale con secrezioni organiche	Carta assorbente, segatura, secchi di colore diverso Sacchetto dei rifiuti Mop		X	In caso di necessità			

PALESTRE E SPOGLIATOI	MATERIALE	DETERGENTE	DISINFETTANTE	GIORNALIERA (una o più volte al giorno)	SETTIMANALE (una o più volte a settimana)	MENSILE	ANNUALE
Vuotatura, pulizia e allontanamento dei cestini e dei contenitori per la carta e di raccolta rifiuti differenziati, ove possibile.	Carrello Sacchi per raccolta differenziata			x			
Lavaggio cestini gettacarte, al bisogno e comunque almeno una volta a settimana	Panni monouso o riutilizzabili		x		x		
Scopatura dei pavimenti degli spogliatoi e della palestra	Mop per spolverare, scopa			x			
Pulizia di tutti i pavimenti (comprese scale, pianerottoli e servizi igienici) di palestra e spogliatoi	Secchi di colore diverso Carrello con sistema mop distinti per area	x		x			
Detersione dei pavimenti	Secchi di colore diverso Carrello con sistema mop	x		x			
Lavaggio manuale e disinfezione dei pavimenti.	Secchi di colore diverso Carrello con sistema mop		x	x			
Lavaggio meccanico dei pavimenti.	Lavapavimenti o lavasciuga		x		x		
Pulizia tribune o gradoni per spettatori	Secchi di colore diverso e mop	x		x			
Disinfezione tribune o gradoni per spettatori	Secchi di colore diverso e mop		x		Settimanale o dopo uso per evento		
Sanificazione delle tazze WC/turche e orinatoi, contenitore degli scopini WC e zone adiacenti.	Panni monouso o riutilizzabili differenziati dalle altre aree		x	x			
Pulizia e sanificazione a fondo dei servizi igienici, piatti doccia, rubinetti, lavaggio e asciugatura degli specchi presenti, delle attrezzature a uso collettivo, delle rubinetterie e delle zone adiacenti, dei distributori di sapone e carta	Panni monouso o riutilizzabili differenziati dalle altre aree		x	x			
Lavaggio delle pareti lavabili fino ad altezza uomo	Panni monouso o riutilizzabili	x	x		x		
Lavaggio delle pareti lavabili fino al soffitto	Scala, panni monouso o riutilizzabili	x	x				x
Ripristino del materiale di consumo dei servizi igienici (sapone, carta igienica, ecc.)	Carrello per trasporto	x					

PALESTRE E SPOGLIATOI	MATERIALE	DETERGENTE	DISINFETTANTE	GIORNALIERA (una o più volte al giorno)	SETTIMANALE (una o più volte a settimana)	MENSILE	ANNUALE
Pulizia con panni umidi delle attrezzature della palestra.	Panni monouso o riutilizzabili, scala	x		x			
Disinfezione attrezzature della palestra (quadro svedese, pertica, reti, palloni, materassini, materasso, cavallo, cavallina per ginnastica, coni, cerchi, pedane, parallele, eccetera)	Panni monouso o riutilizzabili, scala		x		x		
Pulizia e disinfezione di interruttori elettrici, maniglie, ringhiere, corrimano o comunque tutti i punti che vengono maggiormente toccati.	Panni monouso o riutilizzabili		x	x			
Spolveratura delle superfici, degli arredi, dei libri o suppellettili	Panni monouso o riutilizzabili			x			
Sanificazione a fondo di scrivanie, sedie, panche, contenitori, armadietti, appendiabiti,...).	Panni monouso o riutilizzabili	x	x	x			
Detersione e disinfezione di interruttori, maniglie, punti soggetti alla manipolazione	Panni monouso o riutilizzabili	x	x	x			
Eliminazione di macchie e impronte da porte, porte a vetri e sportelli.	Panni monouso o riutilizzabili	x			x		
Pulizia bacheca	Panni monouso o riutilizzabili	x				x	
Pulizia tabellone segnapunti	Panni monouso o riutilizzabili	x					x
Aspirazione/ battitura pavimenti tessili, stuoie e zerbini.	Aspirapolvere o battitappeto	x	x		x		
Pulizia porte, portoni, cancelli	Panni monouso o riutilizzabili	x	x		x		
Pulizia e igienizzazione di caloriferi, condizionatori, bocchette di aerazione, tapparelle avvolgibili, persiane, tende a lamelle verticali e persiane.	Aspirapolvere, panno monouso o riutilizzabile, piumino spolverino per caloriferi	x				x	
Lavaggio dei punti luce.	Scala, panno monouso o riutilizzabile, spolverino	x					x
Pulizia vetri e infissi interni	Scala, tergi vetri, panno	x				x	
Pulizia dei vetri esterni delle finestre e davanzali delle aule	Scala, tergi vetri, panno						x

PALESTRE E SPOGLIATOI	Materiale	DETERGENTE	DISINFETTANTE	GIORNALIERA (una o più volte al giorno)	SETTIMANALE (una o più volte a settimana)	MENSILE	ANNUALE
Pulizia esterna davanzali, lavaggio terrazzi e balconi.	Aspirapolvere, panno monouso o riutilizzabile, mop, secchi di colore diverso		x			x	
Lavaggio tende	Lavatrice, scala	x					x
Manutenzione dei pavimenti in legno, linoleum, ceramica, ecc	Panno o mop	x					x
Asportazione delle ragnatele ed aspirazione soffitti	Scala, aspirapolvere, panno monouso o riutilizzabile, asta piumino per spolverare						x
Disinfestazione da scarafaggi, formiche, mosche, punteruoli, ragni, zanzare, vespe, farfalline e insetti	Erogatore o diffusore		disinfestante			x	
Pulizia in caso di contaminazione accidentale con secrezioni organiche	Carta assorbente, segatura, secchi di colore diverso Sacchetto dei rifiuti Mop		x	In caso di necessità			

AREE ESTERNE	MATERIALE	DISINFETTANTE	GIORNALIERA (una o più volte al giorno)	SETTIMANALE (una o più volte a settimana)	MENSILE	ANNUALE	DISINFETTANTE
Vuotatura, pulizia e allontanamento dei cestini e dei contenitori per la carta e di raccolta rifiuti differenziati, ove possibile.	Carrello Sacchi per raccolta differenziata			x			
Eliminare i rifiuti, quali carta o cartoni, sacchetti, foglie, bottiglie, mozziconi di sigaretta e rifiuti grossolani in genere dai piazzali, dai viali, dai passaggi, dalle scale e dalle zone di rimessaggio	Scope, rastrelli, soffiatore o aspiratore foglie, tritafoglie (ove possibile)				x		
Pulizia e disinfezione di cancelli, ringhiere, maniglie, corrimani, interruttori, rubinetti, carrelli, tubi	Panni monouso o riutilizzabili				x		
Pulizia dei pavimenti e gradini	Scopa, se il materiale lo consente, panno o mop						
Rimozione eventuali macchie d'olio da automezzi	Segatura, sgrassatore					A necessità	
Lavaggio meccanico dei pavimenti.	Lavapavimenti o lavasciuga		x		x		
Spolveratura delle superfici e degli arredi esterni (panche, panchine)	Panni monouso o riutilizzabili				x		
Ripristino pavimentazione	Materiale di ripristino					x	
Aspirazione/ battitura pavimenti tessili, stuoe e zerbini.	Aspirapolvere o battitappeto	x	x		x		
Asportazione delle ragnatele ed aspirazione soffitti da eventuali coperture	Scala, aspirapolvere, panno monouso o riutilizzabile, asta piumino per spolverare						x
Pulizia bacheca	Panni monouso o riutilizzabili	x				x	
Pulizia porte, portoni, cancelli	Panni monouso o riutilizzabili	x	x		x		
Pulizia e disinfezione giochi per bambini	Panni monouso o riutilizzabili		x	x			
Pulizia e disinfezione attrezzi ginnici esterni di uso comune	Panni monouso o riutilizzabili		x	x			

AREE ESTERNE	MATERIALE	DISINFETTANTE	GIORNALIERA (una o più volte al giorno)	SETTIMANALE (una o più volte a settimana)	MENSILE	ANNUALE	DISINFETTANTE
Pulizia attrezzi ginnici che non prevedono soventi contatti (canestro, ostacoli, pali o sostegni reti)	Panni monouso o riutilizzabili Scala		x		x		
Taglio siepi, fronde alberi, erba, ecc.	Attrezzatura da giardinaggio					x	
Lavaggio dei punti luce.	Scala, panno monouso o riutilizzabile, spolverino	x					x
Ristrutturazione del pavimento in marmo (cristallizzazione).	Macchina appropriata	x					x
Disinfestazione da scarafaggi, formiche, mosche, punteruoli, ragni, zanzare, vespe, farfalline e insetti	Erogatore o diffusore	disinfestante				x	
Pulizia in caso di contaminazione accidentale con secrezioni organiche	Carta assorbente, segatura, secchi di colore diverso Sacchetto dei rifiuti Secchio con sistema Mop		x	In caso di necessità			

CORRIDOI E SPAZI COMUNI	MATERIALE	DETERGENTE	DISINFETTANTE	GIORNALIERA (una o più volte al giorno)	SETTIMANALE (una o più volte a settimana)	MENSILE	ANNUALE
Vuotatura, pulizia e allontanamento dei cestini e dei contenitori per la carta e di raccolta rifiuti differenziati, ove possibile.	Carrello Sacchi per raccolta differenziata			x			
Scopatura dei pavimenti.	Mop per spolverare, scopa			x			
Detersione dei pavimenti, delle scale	Secchi di colore diverso Carrello con sistema mop	x		x			
Lavaggio manuale e disinfezione dei pavimenti.	Secchi di colore diverso Carrello con sistema mop		x	x			
Lavaggio meccanico dei pavimenti.	Lavapavimenti o lavasciuga		x		x		
Spolveratura delle superfici, degli arredi, dei libri o suppellettili	Panni monouso o riutilizzabili			x			
Sanificazione a fondo di scrivanie, sedie e appendiabiti nei corridoi in portineria, in sala professori	Panni monouso o riutilizzabili	x	x	x			
Pulizia e sanificazione vetri portineria	Panni monouso o riutilizzabili	x	x	x			
Pulizia e disinfezione interna ed esterna armadietti per il materiale o armadietti ad uso personale da parte di studenti o docenti	Panni monouso o riutilizzabili	x	x			x	
Detersione e disinfezione di interruttori, maniglie, ringhiere, appendiabiti, estintori, punti soggetti alla manipolazione	Panni monouso o riutilizzabili		x		x		
Pulizia bacheca e targhe	Panni monouso o riutilizzabili	x				x	
Pulizia e sanificazione distributori snack e bevande calde	Panni monouso o riutilizzabili	x	x	x			
Pulizia e igienizzazione di caloriferi, condizionatori, bocchette di aerazione, tapparelle avvolgibili, persiane, tende a lamelle verticali e persiane.	Aspirapolvere, panno monouso o riutilizzabile, piumino spolverino per caloriferi	x				x	
Lavaggio dei punti luce.	Scala, panno monouso o riutilizzabile, spolverino	x					x
Pulizia vetri e infissi interni	Scala, tergi vetri, panno	x				x	

CORRIDOI E SPAZI COMUNI	Materiale	DETERGENTE	DISINFETTANTE	GIORNALIERA (una o più volte al giorno)	SETTIMANALE (una o più volte a settimana)	MENSILE	ANNUALE
Pulizia dei vetri esterni delle finestre e davanzali delle aule	Scala, tergi vetri, panno						x
Pulizia esterna davanzali, lavaggio terrazzi e balconi.	Aspirapolvere, panno monouso o riutilizzabile, mop, secchi di colore diverso		x			x	
Lavaggio delle pareti lavabili fino ad altezza uomo	Panni monouso o riutilizzabili	x	x		x		
Lavaggio delle pareti lavabili fino al soffitto	Scala, panni monouso o riutilizzabili	x	x				x
Lavaggio tende	Lavatrice, scala	x					x
Deceratura e inceratura dei pavimenti ⁶	Panno o mop Macchina appropriata	x					x
Manutenzione dei pavimenti cerati e non cerati	Panno o mop	x					x
Ristrutturazione del pavimento in marmo (cristallizzazione).	Macchina appropriata	x					x
Asportazione delle ragnatele ed aspirazione soffitti	Scala, aspirapolvere, panno monouso o riutilizzabile, asta piumino per spolverare						x
Disinfestazione da scarafaggi, formiche, mosche, punteruoli, ragni, zanzare, vespe, farfalline e insetti	Erogatore o diffusore	disinfestante				x	
Pulizia in caso di contaminazione accidentale con secrezioni organiche	Carta assorbente, segatura, secchi di colore diverso Sacchetto dei rifiuti Mop		x	In caso di necessità			

BIBLIOTECHE E SALE STUDIO (Ipotizzando un uso frequente)	MATERIALE	DETERGENTE	DISINFETTANTE	GIORNALIERA (una o più volte al giorno)	SETTIMANALE (una o più volte a settimana)	MENSILE	ANNUALE
Vuotatura, pulizia e allontanamento dei cestini e dei contenitori per la carta e di raccolta rifiuti differenziati, ove possibile.	Carrello Sacchi per raccolta differenziata			x			
Scopatura dei pavimenti.	Mop per spolverare, scopa			x			
Detersione dei pavimenti	Secchi di colore diverso Carrello con sistema mop	X		x			
Lavaggio manuale e disinfezione dei pavimenti.	Secchi di colore diverso Carrello con sistema mop		x	x			
Lavaggio meccanico dei pavimenti.	Lavapavimenti o lavasciuga		x		x		
Spolveratura delle superfici, degli arredi o suppellettili	Panni mono uso o riutilizzabili			x			
Aspirazione/ battitura tappeti	Aspirapolvere, battiscopa	X				x	
Spolveratura dei libri	Panno, spolverino					x	
Sanificazione a fondo di scrivanie, tavoli, sedie, contenitori, appendiabiti,...	Panni monouso o riutilizzabili	X	x	x			
Detersione e disinfezione di interruttori, maniglie, punti soggetti alla manipolazione	Panni monouso o riutilizzabili	x	x	x			
Pulizia e igienizzazione di caloriferi, condizionatori, bocchette di aerazione, tapparelle avvolgibili, persiane, tende a lamelle verticali e persiane.	Aspirapolvere, panno monouso o riutilizzabile, piumino spolverino per caloriferi	x				x	
Lavaggio dei punti luce.	Scala, panno monouso o riutilizzabile, spolverino	x					x
Pulizia vetri e infissi interni	Scala, tergi vetri, panno	x				x	
Pulizia dei vetri esterni delle finestre e davanzali delle aule	Scala, tergi vetri, panno						x
Pulizia esterna davanzali, lavaggio terrazzi e balconi.	Aspirapolvere, panno monouso o riutilizzabile, mop, secchi di colore diverso		x			x	
Lavaggio tende	Lavatrice, scala	x					x

BIBLIOTECHE E SALE STUDIO (Ipotizzando un uso frequente)	MATERIALE	DETERGENTE	DISINFETTANTE	GIORNALIERA (una o più volte al giorno)	SETTIMANALE (una o più volte a settimana)	MENSILE	ANNUALE
Asportazione delle ragnatele ed aspirazione soffitti	Scala, aspirapolvere, panno monouso o riutilizzabile, asta piumino per spolverare						x
Disinfestazione da scarafaggi, formiche, mosche, punteruoli, ragni, zanzare, vespe, farfalline e insetti	Erogatore o diffusore		disinfestante			x	
Pulizia in caso di contaminazione accidentale con secrezioni organiche	Carta assorbente, segatura, secchi di colore diverso Sacchetto dei rifiuti Mop		x	In caso di necessità			

LABORATORI	MATERIALE	DETERGENTE	DISINFETTANTE	GIORNALIERA (una o più volte al giorno)	SETTIMANALE (una o più volte a settimana)	MENSILE	ANNUALE
Vuotatura, pulizia e allontanamento dei cestini e dei contenitori per la carta e di raccolta rifiuti differenziati, ove possibile.	Carrello Sacchi per raccolta differenziata			x			
Lavaggio cestini gettacarte, al bisogno e comunque almeno una volta a settimana	Panni monouso o riutilizzabili		x		x		
Scopatura a secco o a umido dei pavimenti in base alla tipologia di rifiuto da togliere (trucioli di metallo, trucioli di legno, capelli, prodotti alimentari, sostanze chimiche, ecc.)	Scopa o mop In caso di liquidi, prima materiale assorbente quale carta, segatura ...			x dopo o durante l'uso			
Pulizia di tutti i pavimenti dei laboratori scegliendo il detergente in base alla tipologia di sporco	Secchi di colore diverso Carrello con sistema mop e distinti per area	x		x			
Disinfezione dei pavimenti	Secchi di colore diverso Carrello con sistema mop		x		x		
Lavaggio manuale e disinfezione dei pavimenti.	Secchi di colore diverso Carrello con sistema mop		x	x			
Lavaggio meccanico dei pavimenti.	Lavapavimenti o lavasciuga		x		x		
Lavaggio delle pareti lavabili fino ad altezza uomo	Panni monouso o riutilizzabili	x	x		x		
Lavaggio delle pareti lavabili fino al soffitto	Scala, panni monouso o riutilizzabili	x	x				x
Pulizia delle macchine, apparecchiature, dispositivi ed attrezzature specifiche di ogni specifico laboratorio (dopo l'uso con il metodo più adeguato alla tipologia di macchina ed alla tipologia di sporco) occorre rimuovere lo sporco e disinfettare i punti di presa o di contatto (mole, torni, frese, trapano, monitor, pHmetro, agitatore, forno, impastatrice, ...)	Panni monouso o riutilizzabili, scala	x	x	x			
Disinfezione delle macchine, apparecchiature, dispositivi ed attrezzature di laboratorio che comportano il contatto con parti del corpo (forbici o macchinetta per parrucchiere, attrezzatura per estetista, aghi, telefoni, tastiere, mouse, tecnigrafi, microfoni, cuffie, strumenti musicali, leggi, eccetera)	Panni monouso o riutilizzabili, scala		x	x			

LABORATORI	MATERIALE	DETERGENTE	DISINFETTANTE	GIORNALIERA (una o più volte al giorno)	SETTIMANALE (una o più volte a settimana)	MENSILE	ANNUALE
Pulizia e disinfezione di interruttori, pulsanti, maniglie comunque tutti i punti che vengono maggiormente toccati.	Panni monouso o riutilizzabili		x	x			
Pulizia e sanificazione di tavoli, scrivanie, banconi, sedie, panche, contenitori, armadietti, appendiabiti,...).	Panni monouso o riutilizzabili	x	x	x			
Pulizia porte, portoni, sportelli	Panni monouso o riutilizzabili	x	x		x		
Pulizia e igienizzazione di caloriferi, condizionatori, bocchette di aerazione, tapparelle avvolgibili, persiane, tende a lamelle verticali e persiane.	Aspirapolvere, panno monouso o riutilizzabile, piumino spolverino per caloriferi	x				x	
Lavaggio dei punti luce.	Scala, panno monouso o riutilizzabile, spolverino	x					x
Pulizia vetri e infissi interni	Scala, tergi vetri, panno	x				x	
Pulizia dei vetri esterni delle finestre e davanzali delle aule	Scala, tergi vetri, panno						x
Pulizia esterna davanzali, lavaggio terrazzi e balconi.	Aspirapolvere, panno monouso o riutilizzabile, mop, secchi di colore diverso		x			x	
Lavaggio tessuti, coperture, lenzuola, camici	Lavatrice, scala	x	x	x			
Lavaggio tende	Lavatrice, scala	x					x
Asportazione delle ragnatele ed aspirazione soffitti	Scala, aspirapolvere, panno monouso o riutilizzabile, asta piumino per spolverare						x
Disinfestazione da scarafaggi, formiche, mosche, punteruoli, ragni, zanzare, vespe, farfalline e insetti	Erogatore o diffusore		disinfestante			x	
Pulizia in caso di contaminazione accidentale con secrezioni organiche	Carta assorbente, segatura, secchi di colore diverso Sacchetto dei rifiuti Mop		x	In caso di necessità			

ALLEGATO D
VERBALE CONSEGNA DPI

VERBALE DI CONSEGNA DPI (Dispositivi di protezione individuale) e DM (Dispositivi medici)	
Io sottoscritto in qualità di lavoratore/lavoratrice dell'Istituto _____ plesso _____ con sede in _____	
In parziale ottemperanza del DPCM 11 marzo 2020 e dell'art. 77, c. 3, D.Lgs. n. 81/2008 e ss.mm.ii.	
DICHIARO	
di ricevere i seguenti Dispositivi di Protezione Individuale DPI (barrare quelli realmente consegnati)	
Cognome Nome Lavoratore	Qualifica

Protezione delle Vie Respiratorie	Protezione degli occhi/viso
n. ____ Mascherina (facciale filtrante) FFP2 EN149:2001 NR (monouso) / R (riutilizzabili)	n. ____ Visiera protettiva DIN EN 166:2002 - REG. 2016/425 - DIR.2001/95/CE (contro schizzi liquidi e i droplet)
n. ____ Mascherina (facciale filtrante) FFP3 EN149:2001+A12009 NR (monouso) / R (riutilizzabili)	Protezione delle mani
Protezione del Corpo	n. ____ Guanti in gomma o neoprene UNI EN 374(2004) (contro prodotti chimici e microrganismi)
n. ____ Tuta monouso (TNT) EN 340 EN 14126 (contro agenti infettivi)	n. ____ Guanti monouso UNI EN 420 / UE 2016/425 /CE (contro prodotti chimici e microrganismi)
n. ____ Camice monouso (TNT) EN 340 EN 14126	Altro
Altro	n. ____ _____
n. ____ _____	n. ____ _____
n. ____ _____	n. ____ _____
	n. ____ _____

LE RICORDIAMO CHE	
I suddetti mezzi di protezione individuale e qualunque altro dovessero venire adoperate, nonché i dispositivi di sicurezza devono essere da Lei utilizzati in modo corretto. La mancata ottemperanza al suddetto obbligo è punita con l'arresto fino ad un mese o con l'ammenda da 200 a 600 € per la violazione dell'art. 20, c.2, lett. c), D.Lgs. n. 81/2008 e ss.mm.ii.	
DICHIARAZIONE DEL LAVORATORE/TRICE	
Ricevo il materiale antinfortunistico sopra elencato, nuovo di fabbrica ed in perfetto stato di efficienza, sono stato/ta istruito/ta sul corretto uso ed ho compreso le indicazioni e le istruzioni verbalmente impartite	
Luogo _____	Firma del lavoratore/trice per ricevuta
Data _____	_____

ALLEGATO E

REGISTRO DEGLI ALUNNI E DEL PERSONALE DI CIASCUN GRUPPO CLASSE E DI OGNI
CONTATTO

REGISTRO DEGLI ALUNNI E DEL PERSONALE DI CIASCUN GRUPPO CLASSE E DI OGNI CONTATTO

Istituto _____ Classe _____ Sez. _____

Registro degli alunni e del personale di ciascun gruppo classe e di ogni contatto che, almeno nell'ambito didattico e al di là della normale programmazione, possa intercorrere tra gli alunni ed il personale di classi diverse (es. registrare le supplenze, gli spostamenti provvisori e/o eccezionali di studenti fra le classi etc.) per facilitare l'identificazione dei contatti stretti da parte del DdP della ASL competente territorialmente.

DATA	DALLE ORE	ALLE ORE	AULA	ATTIVITA'/ MOTIVO	GRUPPO ALUNNI INCONTRATO	DOCENTI PRESENTI	T_S	ESPERTI ESTERNI	FIRMA DOCENTE

T = Titolare S = Supplente

ALLEGATO F
CARTELLONISTICA E SEGNALETICA DI SICUREZZA

NUOVO CORONAVIRUS

Dieci comportamenti da seguire

- 1** Lavati spesso le mani con acqua e sapone o con gel a base alcolica
- 2** Evita il contatto ravvicinato con persone che soffrono di infezioni respiratorie acute
- 3** Non toccarti occhi, naso e bocca con le mani
- 4** Copri bocca e naso con fazzoletti monouso quando starnutisci o tossisci. Se non hai un fazzoletto usa la piega del gomito
- 5** Non prendere farmaci antivirali né antibiotici senza la prescrizione del medico
- 6** Pulisci le superfici con disinfettanti a base di cloro o alcol
- 7** Usa la mascherina solo se sospetti di essere malato o se assisti persone malate
- 8** I prodotti MADE IN CHINA e i pacchi ricevuti dalla Cina non sono pericolosi
- 9** Gli animali da compagnia non diffondono il nuovo coronavirus
- 10** In caso di dubbi non recarti al pronto soccorso, chiama il tuo medico di famiglia e segui le sue indicazioni

Ultimo aggiornamento 24 FEBBRAIO 2020



www.salute.gov.it

Hanno aderito: Conferenza Permanente per i rapporti tra lo Stato, le Regioni e le Province Autonome di Trento e Bolzano, Fimmg, FNOMCeO, Anich, Aniglo, Ananda, Assofarm, Caid, Fedoi, Fedifarma, Feapi, Feapo, Federazione Nazionale Ordini Tera Pulsp, Faooi, Fafi, Simg, Sifo, Sani, Simit, Sierpici, SIRMel, Sisi

Come lavarsi le mani con acqua e sapone?

LAVA LE MANI CON ACQUA E SAPONE, SOLTANTO SE VISIBILMENTE SPORCHE! ALTRIMENTI, SCEGLI LA SOLUZIONE ALCOLICA!



Durata dell'intera procedura: **40-60 secondi**



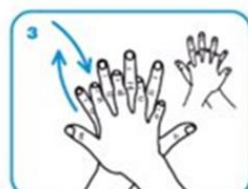
Bagna le mani con l'acqua



applica una quantità di sapone sufficiente per coprire tutta la superficie delle mani



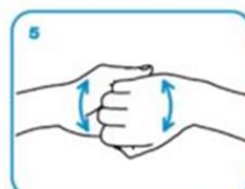
friziona le mani palmo contro palmo



il palmo destro sopra il dorso sinistro intrecciando le dita tra loro e viceversa



palmo contro palmo intrecciando le dita tra loro



dorso delle dita contro il palmo opposto tenendo le dita strette tra loro



frizione rotazionale del pollice sinistro stretto nel palmo destro e viceversa



frizione rotazionale, in avanti ed indietro con le dita della mano destra strette tra loro nel palmo sinistro e viceversa



Risciacqua le mani con l'acqua



asciuga accuratamente con una salvietta monouso



usa la salvietta per chiudere il rubinetto



...una volta asciutte, le tue mani sono sicure.



SICUREZZA DEL SITO



**Lavarsi le mani
con regolarità**



**Evitare
il contatto**



**Mantenere la
distanza di sicurezza
di almeno 1 metro**



**Evitare di
toccarsi il viso**



**Tossire o starnutire
nella piega del
gomito**



**Restare a casa
se malati**



STOP
Disinfettarsi
le mani



VIETATO L'ACCESSO A CHIUNQUE

- **Abbia temperatura corporea >37.5 °C**
- **Presenti sintomi influenzali**
- **Abbia avuto contatti entro gli ultimi 14 gg con persone positive al virus COVID-19**
- **Provenga da zone a rischio secondo le indicazioni dell'OMS**

DIFFERENZIA CORRETTAMENTE!



MASCHERINE MONOUSO



GUANTI MONOUSO



FAZZOLETTI MONOUSO

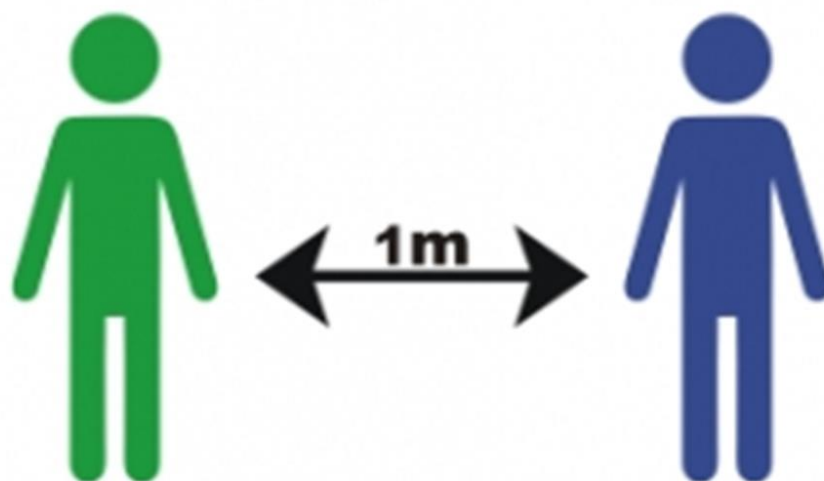
Non lasciare in giro, sotto il banco,
in tasca, nello zaino:
mascherine, guanti e fazzoletti usati.

GETTALI QUI





**È OBBLIGATORIO
USARE LA
MASCHERINA**



**MANTENERE
LA DISTANZA
DI 1 METRO
TRA UNA PERSONA
E L'ALTRA**

ALLEGATO G
INGRESSI E USCITE

INFANZIA						
ORDINE DI SCUOLA	MESE	GIORNO	ORARIO	ETA'/CLASSE	ATTIVITA'	MODALITA'/SPAZI
Infanzia	Settembre	24/25/26 settembre	8.30/11.30	4/5 anni	ACCOGLIENZA	
	Settembre/Ottobre	28 settembre/ 2 ottobre	8.30/11.30	2/3 e 4/5anni	ACCOGLIENZA	Docente n. 1 con piccoli + un genitore: Area esterna; Docente n. 2 con "grandi":
	Ottobre	5 ottobre / 9 ottobre	8.00/12.30	tutti		Privilegiare spazi esterni
	Ottobre/novembre	12 ottobre e fino attivazione Servizio mensa	8.00/13.30	tutti		
	Intero anno scolastico	Dall'attivazione mensa fino al 28 maggio	8.00/16.00	tutti		
	Giugno	1 /30	8.00/13.30	A richiesta delle famiglie		Tutti i docenti nelle proprie sezioni, anche con pochi bambini

PRIMARIA						
ORDINE DI SCUOLA	MESE	GIORNO	ORARIO	CLASSE	ATTIVITA'	MODALITA'/SPAZI
PRIMARIA	Settembre	24/25/26	9.30/11.30	Prime	ACCOGLIENZA	Spazi esterni (i genitori potranno guardare da lontano)
Plesso CAPUANA			8.30/11.30	Dalle seconde alle quarte	ACCOGLIENZA	Privilegiare spazi ampi: aula magna, androni, palestra
Plessi N. ATRIA S.G. BOSCO			8.30/11.30	Dalle seconde alle quinte	ACCOGLIENZA	Privilegiare spazi ampi: aula magna, androni, palestra
	Settembre/Ottobre	28 settembre / 2 ottobre	8.30/11.30	tutti	ACCOGLIENZA	
	Ottobre	5/9	8.15/12.15	tutti		Privilegiare spazi esterni
	Ottobre	12/16 ottobre	8.15/13.15	tutti		
	Intero anno scolastico	19 ottobre/ 8 giugno	8.15/13.45 da lunedì a giovedì; 8.15/13.15: venerdì	Tutte le classi a tempo normale		
		19 ottobre e fino all'attivazione Servizio mensa	8.15/13.45 da lunedì a giovedì; 8.15/13.15: venerdì	Classe a tempo pieno		
		A partire dall'attivazione del servizio mensa	8.15/16.15	Classe a tempo pieno		

SEDE PARDO - SECONDARIA / QUINTE CAPUANA						
ORDINE DI SCUOLA	MESE	GIORNO	ORARIO	CLASSE	ATTIVITA'	MODALITA'/SP AZI
SECONDARIA	Settembre	24	8.30/11.30	TERZE	ACCOGLIENZA	Spazi esterni (i genitori potranno guardare da lontano)
SECONDARIA	Settembre	25	8.30/11.30	SECONDE	ACCOGLIENZA	Privilegiare spazi ampi: aula magna, androni, palestra
SECONDARIA/ PRIMARIA	Settembre	26	8.30/11.30	PRIME SECONDARIA QUINTE CAPUANA	ACCOGLIENZA	Privilegiare spazi esterni
PRIMARIA	Settembre /Ottobre	dal 28 sett. al 2 ott.	8.30/11.30	QUINTE CAPUANA	ACCOGLIENZA	
SECONDARIA	Settembre /Ottobre	dal 28 sett. al 9 ott.	8.00/11.00 primo turno	1 A-B-C-D-E-F 3 A-D		
SECONDARIA	Settembre /Ottobre	dal 28 sett. al 9	9.00/12.00 secondo turno	2 A-B-C-D-E-F-G 3 B-C-E-F		
PRIMARIA	Ottobre	dal 5 al 9	8.15/12.15	QUINTE CAPUANA		
SECONDARIA	Ottobre	Dal 12 al 16	8.00/13.00	1 A-B-C-D-E-F 3 A-D		
			9.00/14.00	2 A-B-C-D-E-F-G 3 B-C-E-F		
PRIMARIA	Ottobre	dal 12 al 16	8.15/13.15	QUINTE CAPUANA		
SECONDARIA	Ottobre/ novembre	Dal 19 ott. fino all'att. Servizio mensa	8.00/14.00	1 A-B-C-D-E-F 3 A-D		
			9.00/15.00	2 A-B-C-D-E-F-G 3 B-C-E-F		
PRIMARIA	Intero anno scolastico	Dal 19 ottobre e per Intero anno scolastico	8.15/13.45 da lunedì a giovedì; 8.15/13.15: venerdì	QUINTE CAPUANA		
SECONDARIA	Intero anno scolastico	Dall'attivazione mensa fino al 28 maggio	8.10/14.00 Con rientro lunedì e giovedì (8.10/17.10)	Tutte le classi a tempo prolungato		
SECONDARIA	Intero anno scolastico	Dal 19 ottobre e per Intero anno scolastico	8.10/14.00	Classe 1B secondaria a tempo ridotto		

N.B. Scuola secondaria di 1° grado: lo scaglionamento dell'orario di ingresso/uscita della sarà attivo fino all'espletamento dei lavori di ripristino dell'asfalto nell'area perimetrale dell'edificio, da parte dell'Ente Locale. Con la messa in sicurezza del percorso, i 6 varchi/ingresso potranno essere tutti utilizzati e non sarà più necessario lo scaglionamento.